

# SHIRT DENA

## AUS PASCUALI ATLANTIS



### STRICKPRINZIP

Das kurz geschnittene Shirt DENA wird in Runden nahtlos von oben nach unten gearbeitet.

Am Hals wird mit einem schmalen Rippenbündchen begonnen, dann wird in einem schlichten Lochmuster weitergestrickt, wobei über die Runden verteilt für die Schulterpasse nach und nach zugenommen wird. Schließlich werden die Ärmel und der Körper getrennt und nacheinander im Lochmuster fortgesetzt. Der Körper sowie die kurzen Ärmel enden jeweils mit einer schmalen Perlmuster-Blende.

### DU BRAUCHST

- [Pascuali Atlantis \(70 % Kaschmir, 30 % Maulbeer-Seide\)](#)

Laufänge 25 g ~ 116 m:

- 6 [ 7; 7; 8; 9; 10 ] x 25 g Knäuel in Farbe A
- Farben des Original Designs siehe Bild:  
Farbe A = Farbe 43
- Rundstricknadel  $\varnothing$  2,5 mm, 40 cm (für das Halsbündchen)
- Rundstricknadel  $\varnothing$  2,5 mm, 60 – 100 cm (für den Körper)
- Rundstricknadel  $\varnothing$  2 mm, 80 cm (für das Tailenbündchen)
- Nadelspiel  $\varnothing$  2 mm und 2,5 mm (für die Ärmel)
- oder entsprechend der Maschenprobe
- Maschenmarkierer
- Maschenraffer zum Stilllegen der Maschen
- Wollnadel und Schere

### MASCHENPROBE

Bevor du beginnst, solltest du eine Maschenprobe anfertigen, wir empfehlen 30 Maschen hierfür anzuschlagen und mindestens 40 Reihen zu stricken, so dass du genug Platz zum Messen hast und die Randmaschen keinen Einfluss nehmen. Deine Maschenprobe sollte mit der folgenden übereinstimmen:

Glatt rechts gestrickt:

10 cm x 10 cm = 25 Maschen x 36 Reihen

*Hinweis: In Runden wird oft fester als in Reihen gestrickt! Immer wieder prüfen und nachmessen, ob die Maschenprobe noch eingehalten wird.*

### GRÖSSE

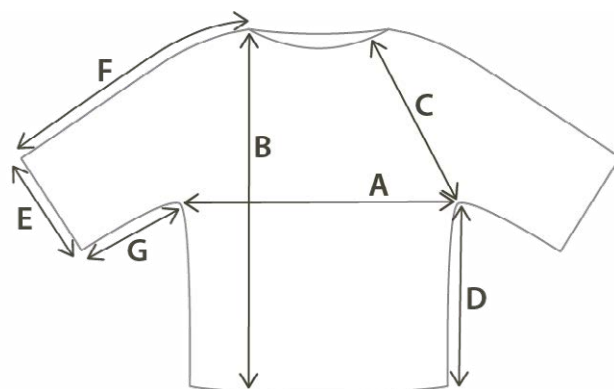
XS [ S; M; L; XL; XXL ]

Die Größen entsprechen folgendermaßen dem Brustumfang: XS [ S; M; L; XL; XXL ] = 74 [ 82; 90; 98; 107; 119 ] cm Brustumfang (an deinem Körper ausmessen).

Das Shirt ist kurz und eher weit geschnitten. Beispiel: Wenn du einen Brustumfang von 90 cm hast, dann strickst du das Shirt in Größe M und es sitzt dann mit einer Mehrweite von 8 cm locker.

Weitere Anhaltspunkte für die entsprechenden Größen kannst du der Skizze entnehmen.

Hier sind die Fertig-Maße angegeben:



A = 43 [ 46; 49; 54; 59; 64 ] cm

B = 46,5 [ 46,5; 49; 51; 53,5; 56 ] cm

C = 24,5 [ 27; 27; 29; 29; 31,5 ] cm

D = 23 [ 23; 23; 23; 25,5; 25,5 ] cm

E = 16 [ 16; 17,5; 19; 20,5; 22,5 ] cm

F = 29 [ 31,5; 33,5; 35,5; 35,5; 38 ] cm

G = 5,5 [ 5,5; 7,5; 7,5; 7,5; 7,5 ] cm

In der Anleitung werden die Größeninformationen für die kleinste Größe immer vor der eckigen Klammer angegeben, alle weiteren Größen stehen in aufsteigender Reihenfolge innerhalb der Klammer. Angaben ohne Klammern gelten für alle Größen.

## ABKÜRZUNGEN

M = Masche(n)                      str = stricken  
MM = Maschenmarkierer        U = Umschlag  
Rd = Runde(n)                    wdh = wiederholen  
re = rechte, rechts                zus = zusammen

## STRICKTECHNIKEN

### Rippenmuster

Stets 1 Masche rechts verschränkt und 1 Masche links im Wechsel stricken.

### Glatt rechts

In Runden stets nur rechte Maschen stricken.

### Lochmuster in Runden

Maschenzahl teilbar durch 8. Gemäß der Strickschrift stricken. Den Mustersatz von 8 Maschen und die 16 Runden stets wiederholen.

### Perlmuster

Stets 1 Masche rechts und 1 Masche links im Wechsel stricken. In jeder folgenden Runde immer die rechte Masche links und die linke Masche rechts stricken, sodass sich das Muster stets versetzt.

### Maschen aufschlingen

Auf diese Weise werden Maschen innerhalb einer Reihe neu angeschlagen. Den Arbeitsfaden im Uhrzeigersinn um den Daumen der linken Hand legen, mit der rechten Nadel von unten in die Daumenschlinge einstecken, Daumen aus der Schlinge ziehen und die Schlaufe auf der Nadel anziehen. Auf diese Weise die angegebene Anzahl Maschen aufschlingen.

## STRICKANLEITUNG

### Abschnitt 1: Halsausschnitt

*Das Shirt beginnt am Hals mit einem schmalen Rippenbündchen.*

136 [ 144; 144; 144; 152; 152 ] M anschlagen und zur Runde schließen. MM setzen für den Rundenbeginn. MM in allen folgenden Runden auf die andere Nadel heben wenn er erreicht wird. Für die Halsblende eine Runde rechte M und 5 Runden im Rippenmuster stricken.

### Abschnitt 2: Schulterpasse

*Nach der Halsblende wird im Lochmuster in Runden weitergearbeitet, wobei über die Runden verteilt nach und nach für die nötige Weite zugenommen wird.*

Folgendermaßen weiterarbeiten, dabei die Umschläge für die Zunahmen in der nächsten Runde immer rechts verschränkt abstricken, damit es keine Löcher gibt. Die Umschläge des Lochmusters in der folgenden Runde stets rechts abstricken, sodass sich die kleinen Löcher bilden.

*Hinweis: Durch die Zunahmen innerhalb der Passe verschiebt sich das Lochmuster immer ein wenig!*

- 1. – 3. Rd:** 136 [ 144; 144; 144; 152; 152 ] M re  
**4. Rd:** 5 [ 1; 1; 1; 5; 5 ] M re, \* 1 U, 2 re M, ab \* stets wdh, enden mit 1 U und 5 [ 1; 1; 1; 5; 5 ] M re = 200 [ 216; 216; 216; 224; 224 ] M  
**5. Rd:** Alle M re und die U re verschränkt str  
**6. Rd** Re M  
**7. Rd** \* 2 M re, 1 U, 2 M re zus str, 4 M re, ab \* stets wdh  
**(1. Muster-Rd):**  
**8. – 14. Rd:** Alle M und U re str  
**15. Rd** \* 6 M re, 1 U, 2 M re zus str, ab \* stets wdh  
**(2. Muster-Rd):**  
**16. – 22. Rd:** Alle M und U re str  
**23. Rd** \* 2 M re, 1 U, 2 M re zus str, 4 M re, ab \* stets wdh  
**(3. Muster-Rd):**  
**24. und 25. Rd:** Alle M und U re str  
**26. Rd:** \* 3 M re, 1 U, ab \* stets wdh, enden mit 2 [ 0; 0; 0; 2; 2 ] M re = 266 [ 288; 288; 288; 298; 298 ] M  
**27. Rd:** Alle M re und die U re verschränkt str

### Für Größe XS, XL und XXL:

- 28. Rd:** \* 44 [ -; -; -; 49; 49 ] M re, 1 U, ab \* stets wdh, enden mit 2 [ -; -; -; 4; 4 ] M re = 272 [ -; -; -; 304; 304 ] M  
**29. und 30. Rd:** Alle M re und die U re verschränkt str

### Für Größe S, M und L:

- 28. – 30. Rd:** Re M

### Für alle Größen:

- 31. Rd (4. Muster-Rd):** \* 6 M re, 1 U, 2 M re zus str, ab \* stets wdh  
**32. – 38. Rd:** Alle M und U re str

### Für Größe XS, S, M und L:

- 39. Rd (5. Muster-Rd):** \* 2 M re, 1 U, 2 M re zus str, 4 M re, ab \* stets wdh  
**40. – 46. Rd:** Alle M und U re str

### Für Größe XL und XXL:

- 39. Rd** \* 2 M re, 1 U, 2 M re zus str, 4 M re, ab \* stets wdh  
**(5. Muster-Rd):**  
**40. und 41. Rd:** Alle M und U re str

- 42. Rd:** 2 M re, \* 1 U, 4 M re, ab \* stets wdh, enden mit 1 U und 2 M re = - [-; -; -; 380; 380] M
- 43. Rd:** Alle M re und die U re verschränkt str
- 44. Rd:** \* - [-; -; -; 95; 95] M re, 1 U, ab \* stets wdh = - [-; -; -; 384; 384] M
- 45. und 46. Rd:** Alle M re und die U re verschränkt str

#### Für Größe XS, S, M und L:

- 47. Rd (6. Muster-Rd):** \* 6 M re, 1 U, 2 M re zus str, ab \* stets wdh
- 48. und 49. Rd:** Alle M und U re str
- 50. Rd:** 2 M re, \* 1 U, 4 M re, ab \* stets wdh, enden mit 1 U und 2 M re = 340 [ 360; 360; 360; -; - ] M
- 51. Rd:** Alle M re und die U re verschränkt str

#### Nur für Größe XS:

- 52. Rd:** \* 85 M re, 1 U, ab \* stets wdh = 344 M
- 53. und 54. Rd:** Alle M re und die U re verschränkt str

#### Für Größe S, M und L:

- 52. – 54. Rd:** Alle M re

#### Für Größe XL und XXL:

- 47. Rd (6. Muster-Rd):** \* 6 M re, 1 U, 2 M re zus str, ab \* stets wdh
- 48. – 54. Rd:** Alle M und U re str

#### Für Größe XS und S:

- 55. Rd (7. Muster-Rd):** \* 2 M re, 1 U, 2 M re zus str, 4 M re, ab \* stets wdh
- 56. – 62. Rd:** Alle M und U re str

#### Nur für Größe M, L und XL:

- 55. Rd (7. Muster-Rd):** \* 2 M re, 1 U, 2 M re zus str, 4 M re, ab \* stets wdh
- 56. und 57. Rd:** Alle M und U re str
- 58. Rd:** - [-; 8; 0; 0; - ] M re, \* 1 U, - [-; 11; 5; 6; - ] M re, ab \* stets wdh = - [-; 392; 432; 448; - ] M
- 59. – 62. Rd:** Alle M re und die U re verschränkt str

#### Nur für Größe XXL:

- 55. Rd (7. Muster-Rd):** \* 2 M re, 1 U, 2 M re zus str, 4 M re, ab \* stets wdh
- 56. und 57. Rd:** Alle M und U re str
- 58. Rd:** - [-; -; -; 4 ] M re, \* 1 U, - [-; -; -; 5 ] M re, ab \* stets wdh = - [-; -; -; 460 ] M
- 59. Rd:** Alle M re und die U re verschränkt str
- 60. Rd:** \* 115 M re, 1 U, ab stets wdh = 464 M
- 61. und 62. Rd:** Alle M re und die U re verschränkt str

#### Für Größe XS, S, M und L:

- 63. Rd (8. Muster-Rd):** \* 6 M re, 1 U, 2 M re zus str, ab \* stets wdh
- 64. – 70. Rd:** Alle M und U re str

#### Für Größe XL:

- 63. Rd (8. Muster-Rd):** \* 6 M re, 1 U, 2 M re zus str, ab \* stets wdh
- 64. und 65. Rd:** Alle M und U re str
- 66. Rd:** \* 18 M re, 1 U, 19 M re, 1 U, ab \* stets wdh, enden mit 4 M re = 472 M
- 67. – 70. Rd:** Alle M re und die U re verschränkt str

#### Für Größe XXL:

- 63. Rd (8. Muster-Rd):** \* 6 M re, 1 U, 2 M re zus str, ab \* stets wdh
- 64. und 65. Rd:** Alle M und U re str
- 66. Rd:** \* 11 M re, 1 U, ab \* stets wdh, enden mit 2 M re = 506 M
- 67. Rd:** Alle M re und die U re verschränkt str
- 68. Rd:** \* 84 M re, 1 U, ab \* stets wdh, enden mit 2 M re = 512 M
- 69. und 70. Rd:** Alle M re und die U re verschränkt str

#### Für alle Größen:

- 71. Rd (9. Muster-Rd):** \* 2 M re, 1 U, 2 M re zus str, 4 M re, ab \* stets wdh
- 72. – 78. Rd:** Alle M und U re str

#### Für Größe XS:

- 79. Rd (10. Muster-Rd):** \* 6 M re, 1 U, 2 M re zus str, ab \* stets wdh
- 80. Rd:** Alle M und U re str

Für Größe XS ist hier die Passe beendet.

#### Für Größe S, M, L, XL und XXL:

- 79. Rd (10. Muster-Rd):** \* 6 M re, 1 U, 2 M re zus str, ab \* stets wdh
- 80. – 86. Rd:** Alle M und U re str

#### Für Größe S und M:

- 87. Rd (11. Muster-Rd):** \* 2 M re, 1 U, 2 M re zus str, 4 M re, ab \* stets wdh
- 88. Rd:** Alle M und U re str

Für Größe S und M ist hier die Passe beendet.

#### Für Größe L, XL und XXL:

- 87. Rd (11. Muster-Rd):** \* 2 M re, 1 U, 2 M re zus str, 4 M re, ab \* stets wdh
- 88. – 94. Rd:** Alle M und U re str

### Für Größe L und XL:

**95. Rd** \* 6 M re, 1 U, 2 M re zus str, ab \* stets wdH

**(12. Muster-Rd):**

**96. Rd:** Alle M und U re str

Für Größe L und XL ist hier die Passe beendet.

### Für Größe XXL:

**95. Rd** \* 6 M re, 1 U, 2 M re zus str, ab \* stets wdH

**(12. Muster-Rd):**

**96. – 102. Rd:** Alle M und U re str

**103. Rd** \* 2 M re, 1 U, 2 M re zus str, 4 M re, ab \* stets wdH

**13. Muster-Rd):**

**104. Rd:** Alle M und U re str

Für Größe XXL ist hier die Passe beendet.

Nach 80 [ 88; 88; 96; 96; 104 ] Runden bzw. 22 [ 24,5; 24,5; 26,5; 26,5; 29 ] cm ab Halsblende liegen 344 [ 360; 392; 432; 472; 512 ] M auf der Nadel, das entspricht 43 [ 45; 49; 54; 59; 64 ] Mustersätzen à 8 M.

### Abschnitt 3: Stilllegen der Ärmel

*Nun werden die Ärmel vom Körper getrennt und zunächst stillgelegt.*

In der folgenden Runde alle M rechts stricken, dabei für die Ärmel M stilllegen und für die Armausschnitte M neu angeschlagen.

Vorbereitungsrunde:

72 [ 72; 80; 88; 96; 104 ] M für den linken Ärmel stilllegen, MM setzen, 8 M neu aufschlingen, 96 [ 104; 112; 128; 136; 152 ] M für das Rückenteil str, 72 [ 72; 80; 88; 96; 104 ] M für den rechten Ärmel stilllegen, 8 M neu aufschlingen, 104 [ 112; 120; 128; 144; 152 ] M für das Vorderteil str.

Damit liegen 216 [ 232; 248; 272; 296; 320 ] M bzw. 27 [ 29; 31; 34; 37; 40 ] Mustersätze für den Körper auf der Nadel. Den MM in jeder Runde abheben, er kennzeichnet den Rundenübergang.

### Abschnitt 4: Körper

*Der Körper wird im Lochmuster gerade fortgesetzt und endet mit einer schmalen Perlmuster-Blende.*

Das Lochmuster folgendermaßen fortsetzen.

**1. – 5. Rd:** Re M

### Für Größe XS, L und XL:

**6. Rd:** \* 2 M re, 1 U, 2 M re zus str, 4 M re, ab \* stets wdH

**7. – 13. Rd:** Alle M und U re str

**14. Rd:** \* 6 M re, 1 U, 2 M re zus str, ab \* stets wdH

**15. – 21. Rd:** Alle M und U re str

### Für Größe S, M und XXL:

**6. Rd:** \* 6 M re, 1 U, 2 M re zus str, ab \* stets wdH

**7. – 13. Rd:** Alle M und U re str

**14. Rd:** \* 2 M re, 1 U, 2 M re zus str, 4 M re, ab \* stets wdH

**15. – 21. Rd:** Alle M und U re str

Die 6. – 21. Runde noch 3 [ 3; 3; 3; 4; 4 ] x wiederholen und die 6. – 13. Runde noch 1 [ 0; 1; 1; 0; 0 ] x stricken.

Damit sind für den Körper ab Armausschnitt 78 [ 78; 78; 78; 86; 86 ] Runden bzw. 21,5 [ 19; 21,5; 21,5; 24; 24 ] cm gearbeitet.

Zur dünneren Nadel wechseln und für die Tailenblende 6 Runden im Perlmuster stricken. Anschließend alle M locker abketten.

### Abschnitt 5: Ärmel

*Für die kurzen Ärmel werde die stillgelegten Maschen wieder in Arbeit genommen und im Lochmuster fortgesetzt. Sie enden ebenfalls mit einer schmalen Perlmuster-Blende.*

Die stillgelegten 72 [ 72; 80; 88; 96; 104 ] M eines Ärmels mit dem dickeren Nadelspiel wieder in Arbeit nehmen und rechts stricken, dann aus den neu angeschlagenen M des Armausschnitts noch 8 M auffassen. MM setzen, er markiert den Rundenübergang. Es sind 80 [ 80; 88; 96; 104; 112 ] M vorhanden.

Den Ärmel im das Lochmuster folgendermaßen fortsetzen.

**1. – 5. Rd:** Re M

### Für Größe XS:

**6. Rd:** \* 2 M re, 1 U, 2 M re zus str, 4 M re, ab \* stets wdH

**7. – 13. Rd:** Alle M und U re str

### Für Größe S und M:

**6. Rd:** \* 6 M re, 1 U, 2 M re zus str, ab \* stets wdH

**7. – 13. Rd:** Alle M und U re str

### Für Größe L und XL:

**6. Rd:** \* 2 M re, 1 U, 2 M re zus str, 4 M re, ab \* stets wdH

**7. – 13. Rd:** Alle M und U re str

**14. Rd:** \* 6 M re, 1 U, 2 M re zus str, 4 M re, ab \* stets wdH

**15. – 21. Rd:** Alle M und U re str

### Für Größe XXL:

**6. Rd:** \* 6 M re, 1 U, 2 M re zus str, ab \* stets wdH

**7. – 13. Rd:** Alle M und U re str

**14. Rd:** \* 2 M re, 1 U, 2 M re zus str, 4 M re, ab \* stets wdH

**15. – 21. Rd:** Alle M und U re str

Damit sind ab Armausschnitt 14 [ 14; 22; 22; 22; 22 ] Runden bzw. 4 [ 4; 6; 6; 6; 6 ] cm gearbeitet.

Zur dünneren Nadel wechseln und für die Blende 6 Runden im Perlmuster stricken. Anschließend alle M locker abketten.

Den zweiten Ärmel ebenso arbeiten.

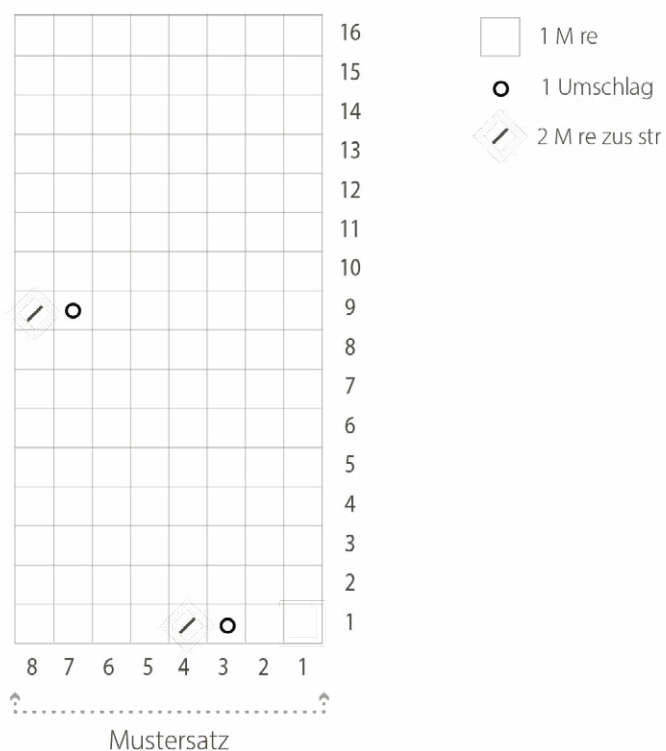
## Abschnitt 6: Abschlussarbeiten

Alle Fäden vernähen. Das Shirt baden oder anfeuchten und flach liegend auf Maß trocknen lassen.

*Hinweis: Wir empfehlen, dem Strickstück nach dem Vernähen der Fäden ein Bad zu gönnen. Die meisten Garne zeigen sich erst nach dem Waschen in ihrer vollen Schönheit, weil die Fasern durch das Wasser entspannen können.*

Das Shirt ist nun fertig!

## STRICKSCHRIFT



Alle Rechte vorbehalten. Das Modell und die Anleitung stehen unter Urheberschutz, gewerbliches Nacharbeiten ist untersagt. Alle Angaben ohne Gewähr.

### Unsere Pflegeempfehlung des fertigen Strickstücks

Oft reicht es schon aus, das Strickstück zu lüften. Bei stärkerer Verschmutzung das Strickstück vorsichtig in lauwarmem Wasser waschen ohne es an einander zu reiben. Ausspülen. Im Handtuch eingerollt das Wasser leicht ausdrücken. Nicht wringen! Auf einem neuen Handtuch flach liegend auf Maß trocknen.

Finde mehr Informationen auf unserer Website: <https://www.pascuali.de/blog/strickblog/wissenswertes/wolppflege>