

DROPS Design®

Blue Nostalgia Cardigan

#bluenostalgiacardigan



DROPS DESIGN®
www.garnstudio.com



DROPS DESIGN®
www.garnstudio.com

Gestrickte Jacke mit Raglan in DROPS Sky. Die Arbeit wird von oben nach unten gestrickt, mit Lochmuster an den Ärmeln. Größe S - XXXL.

DROPS 199-4

DROPS Design: Modell sk-027

Garngruppe B

GRÖSSE:

S - M - L - XL - XXL - XXXL (siehe Maße in der Maßskizze!)

MATERIAL:

DROPS SKY von Garnstudio (gehört zur Garngruppe B)

250-250-300-300-350-400 g Farbe 13, hell jeansblau

MASCHENPROBE:

21 Masche in der Breite und 28 Reihen in der Höhe glatt rechts = 10 x 10 cm.

NADELN:

DROPS NADELSPIEL Nr. 4.

DROPS RUNDNADELN Nr. 4, 40 cm Länge und 80 cm Länge, für den glatt rechts gestrickten Teil.

DROPS NADELSPIEL Nr. 3,5.

DROPS RUNDNADEL Nr. 3,5, 80 cm Länge, für die kraus rechts gestrickten Ränder.

Die Angabe der Nadelstärke ist nur eine Orientierungshilfe. Wenn für 10 cm mehr Maschen als in der Maschenprobe angegeben benötigt werden, zu einer dickeren Nadelstärke wechseln. Wenn für 10 cm weniger Maschen als in der Maschenprobe angegeben benötigt werden, zu einer dünneren Nadelstärke wechseln.

DROPS PERLMUTTKNOPF, Konkav (weiß) Nr. 521: 6-6-6-7-7-7 Stk.

HINWEISE ZUR ANLEITUNG:

KRAUSRIPPEN (in Hin- und Rück-Reihen):

Die Maschen in jeder Reihe rechts stricken.

1 Krausrippe = 2 Reihen kraus rechts = 2 Reihen rechts.

ZUNAHMETIPP-1 (gleichmäßig verteilt):

Um zu berechnen, wie gleichmäßig verteilt zugenommen werden muss, die gesamte Maschenzahl auf der Nadel (z.B. 110 Maschen), abzüglich der Blenden-Maschen (z.B. 10 Maschen), durch die Anzahl an Zunahmen, die gemacht werden sollen, teilen (z.B. 10) = 10.

In diesem Beispiel zunehmen, indem 1 Umschlag nach jeder 10. Masche gearbeitet wird. In der nächsten Reihe (Rück-Reihe) die Umschläge links verschränkt stricken, um Löcher zu vermeiden. Nicht bei den Blenden zunehmen.

MUSTER:

Siehe Diagramme A.1 bis A.6. Die gewünschte Größe im Diagramm beachten (gilt für A.3 bis A.5). Die Diagramme zeigen alle Hin- und Rück-Reihen, Hin-Reihen werden von rechts nach links, Rück-Reihen von links nach rechts gelesen.

KNOPFLÖCHER:

An der rechten Blende (beim Tragen der Jacke) werden Knopflöcher eingearbeitet. Die Hin-Reihe stricken, bis noch 3 Maschen übrig sind, dann wie folgt ein Knopfloch einarbeiten: 1 Umschlag arbeiten, die 2 nächsten Maschen rechts zusammenstricken und die letzte Masche rechts stricken. In der nächsten Reihe den Umschlag rechts stricken, sodass ein Loch gebildet wird.

Das erste Knopfloch bei einer Länge von ca. 1½-2 cm ab dem Anschlagrand einarbeiten. Dann die nächsten 5-5-5-6-6-6 Knopflöcher im Abstand von je ca. 9-9-9-8½-8½-8½ cm.

ABNAHMETIPP (gilt für die Seiten des Rumpfteils und die Ärmel):

Alle Abnahmen erfolgen in Hin-Reihen!

Stricken bis noch 3 Maschen vor dem Markierungsfaden übrig sind, 2 Maschen rechts zusammenstricken, 2 Maschen rechts (der Markierungsfaden sitzt in der Mitte zwischen diesen Maschen), 1 Masche wie zum Rechtsstricken abheben, 1 Masche rechts, die abgehobene Masche über die gestrickte ziehen.

ZUNAHMETIPP-2 (gilt für die Seiten des Rumpfteils):

Alle Zunahmen erfolgen in Hin-Reihen!

Stricken bis noch 2 Maschen vor dem Markierungsfaden übrig sind, 1 Umschlag, 4 Maschen rechts stricken (der Markierungsfaden sitzt in der Mitte zwischen diesen Maschen), 1 Umschlag. In der nächsten Reihe (Rück-Reihe) die Umschläge links verschränkt stricken, um Löcher zu vermeiden. Dann die neuen Maschen glatt rechts stricken.

KRAUSRIPPEN (in Runden):

1 Krausrippe = 2 Runden kraus rechts, d.h. 1 Runde rechts stricken und 1 Runde links stricken.

DIE ARBEIT BEGINNT HIER:

JACKE - KURZBESCHREIBUNG DER ARBEIT:

Die Passe und das Rumpfteil werden in Hin- und Rück-Reihen auf der Rundnadel gestrickt, ab dem vorderen Rand von oben nach unten. Die Ärmel werden in Runden auf der kurzen Rundnadel/dem Nadelspiel gestrickt, von oben nach unten.

PASSE:

Anschlag: 110-116-120-126-130-136 Maschen (einschließlich je 5 Maschen beidseitig für die vorderen Blenden) auf Rundnadel Nr. 3,5 mit Sky. 2 KRAUSRIPPEN (= 4 Reihen kraus rechts) stricken – siehe oben. 1 Hin-Reihe rechts stricken und dabei 10-8-8-10-10-8 Maschen gleichmäßig verteilt zunehmen – ZUNAHMETIPP-1 lesen = 120-124-128-136-140-144 Maschen. Zu Rundnadel Nr. 4 wechseln. 1 Rück-Reihe links stricken, mit je 5 Blenden-Maschen kraus rechts beidseitig.

Die erste Reihe (= Hin-Reihe) wie folgt stricken: 5 Blenden-Maschen kraus rechts, glatt rechts über die nächsten 15-16-17-19-20-21 Masche (= Vorderteil), 1 Umschlag, 2 Maschen glatt rechts, A.1 über 21 Maschen (= Ärmel), 2 Maschen glatt rechts, 1 Umschlag, 30-32-34-38-40-42 Maschen glatt rechts (= Rückenteil), 1 Umschlag, 2 Maschen glatt rechts, A.1 über 21 Maschen (= Ärmel), 2 Maschen glatt rechts, 1 Umschlag, glatt rechts über die nächsten 15-16-17-19-20-21 Maschen und enden mit 5 Blenden-Maschen kraus rechts (= Vorderteil). Es sind nun 128-132-136-144-148-152 Maschen auf der Nadel.

In diesem Muster weiterarbeiten. D.h. an den Ärmeln beidseitig wie in A.1 gezeigt zunehmen. In der nächsten Reihe (Rück-Reihe) die Umschläge an den Ärmeln links stricken (= Loch) und die zugenommenen Maschen fortlaufend wie in A.1 gezeigt in das Muster einarbeiten. An Vorder- und Rückenteil mit je 1 Umschlag vor/nach den 2 glatt rechten Maschen zunehmen (es sind 2 Maschen glatt rechts zwischen den Raglanzunahmen). In der nächsten Reihe (Rück-Reihe) die Umschläge links verschränkt stricken (= kein Loch) und die zugenommenen Maschen glatt rechts stricken. In dieser Weise in jeder 2. Reihe (d.h. in jeder Hin-Reihe) zunehmen. Es werden insgesamt 8 Maschen pro Zunahmereihe zugenommen (= 4 Umschläge + 4 zugenommene Maschen in A.1).

MASCHENPROBE BEACHTEN und mit den KNOPLÖCHERN an der rechten Blende beginnen – siehe oben. Wenn A.1 1 x in der Höhe gestrickt wurde, sind 240-244-248-256-260-264 Maschen auf der Nadel.

Im Muster ebenso weiterstricken, d.h. das Muster wiederholt sich wie in A.1 gezeigt. Jedes Mal, wenn 20 Reihen in der Höhe gestrickt wurden, ist Platz für 1 weiteren Rapport Lochmuster (in der Breite) an jedem Ärmel.

Wenn insgesamt 24-27-29-32-34-38 x beidseitig von A.1 zugenommen wurde, sind 312-340-360-392-412-448 Maschen auf der Nadel und die Arbeit hat eine Länge von ca. 18-20-22-24-25-28 cm ab dem Anschlagrand, gemessen an der vorderen Mitte.

Wie zuvor weiterstricken, d.h. die Blenden-Maschen kraus rechts und glatt rechts und im Muster wie zuvor, jedoch ohne Zunahmen – d.h. über die 69-75-79-85-89-97 Maschen von A.1 wie folgt stricken: A.2 (= 2 Maschen), 2-0-2-0-2-1 Maschen glatt rechts, mit der in der gewünschten Größe mit einem Pfeil markierten Reihe beginnen und A.3 stricken (= 10 Maschen), A.4 über die nächsten 40-50-50-60-60-70 Maschen (= 4-5-5-6-6-7 Rapporte à 10 Maschen), A.5 (= 11 Maschen), 2-0-2-0-2-1 Masche glatt rechts und A.6 (= 2 Maschen).

Weiterstricken, bis die Arbeit eine Länge von ca. 23-25-26-28-30-32 cm ab dem Anschlagrand hat, gemessen an der vorderen Mitte.

Die nächste Rück-Reihe wie folgt stricken: 5 Blenden-Maschen kraus rechts, 41-45-49-54-59-65 Maschen glatt rechts (= Vorderteil), die nächsten 69-75-77-83-83-89 Maschen für den Ärmel stilllegen, 10-10-12-12-14-14 neue Maschen anschlagen (= an der Seite unter dem Arm), 82-90-98-108-118-130 Maschen glatt rechts (= Rückenteil), die nächsten 69-75-77-83-83-89 Maschen für den Ärmel stilllegen, 10-10-12-12-14-14 neue Maschen anschlagen (= an der Seite unter dem Arm), 41-45-49-54-59-65 Maschen glatt rechts und 5 Blenden-Maschen kraus rechts (= Vorderteil). Rumpfteil und Ärmel werden nun einzeln weitergestrickt. DIE ARBEIT WIRD NUN AB HIER GEMESSEN!

RUMPFTEIL:

= 194-210-230-250-274-298 Maschen. Je 1 Markierungsfaden beidseitig anbringen, d.h. jeweils in der Mitte zwischen den 10-10-12-12-14-14 Maschen, die unter jedem Ärmel angeschlagen wurden. Die Markierungsfäden beim Weiterarbeiten mitführen, sie werden etwas später beim Zunehmen/Abnehmen benötigt. Glatt rechts stricken, mit je 5 Maschen kraus rechts beidseitig. Bei einer Länge von 2 cm ab der Teilung je 1 Masche beidseitig jedes Markierungsfadens abnehmen - ABNAHMETIPP lesen = 4 Maschen abgenommen. In dieser Weise alle 3 cm insgesamt 4 x abnehmen = 178-194-214-234-258-282 Maschen. Weiterstricken, bis die Arbeit eine Länge von 14 cm ab der Teilung hat. Nun je 1 Masche beidseitig jedes Markierungsfadens zunehmen – ZUNAHMETIPP-2 lesen = 4 Maschen zugenommen. In dieser Weise alle 2 cm insgesamt 7 x zunehmen = 206-222-242-262-286-310 Maschen. Weiterstricken, bis die Arbeit eine Länge von 30-30-31-31-31-31 cm ab der Teilung hat. Zu Rundnadel Nr. 3,5 wechseln. 2 Krausrippen (= 4 Reihen kraus rechts) über alle Maschen stricken. Locker in der Hin-Reihe rechts abketten, dabei kann zur Vermeidung einer zu strammen Abkettkante mit Rundnadel Nr. 4 abgekettet werden. Die Jacke hat eine Länge von ca. 58-60-62-64-66-68 cm ab der Schulter nach unten.

ÄRMEL:

Die 69-75-77-83-83-89 stillgelegten Maschen der einen Seite der Arbeit auf die kurze Rundnadel/Nadelspiel Nr. 4 nehmen und zusätzlich je 1 Masche aus den 10-10-12-12-14-14 unter dem Arm angeschlagenen Maschen auffassen = 79-85-89-95-97-103 Maschen. 1 Markierungsfaden in der Mitte zwischen den 10-10-12-12-14-14 unter dem Arm angeschlagenen Maschen anbringen und den Markierungsfaden beim Weiterarbeiten mitführen, er wird etwas später für die Abnahmen benötigt. Die Runde am Markierungsfaden beginnen. Mit der richtigen Runde im Diagramm beginnen, sodass das Muster der Passe richtig fortgesetzt wird, und wie folgt stricken: 4-2-4-2-3-1 Maschen glatt rechts, A.3 (= 10 Maschen), A.4 über die nächsten 50-60-60-70-70-80 Maschen (= 5-6-6-7-7-8 Rapporte à 10 Maschen), A.5 (= 11 Maschen) und 4-2-4-2-3-1 Maschen glatt rechts. In diesem Muster

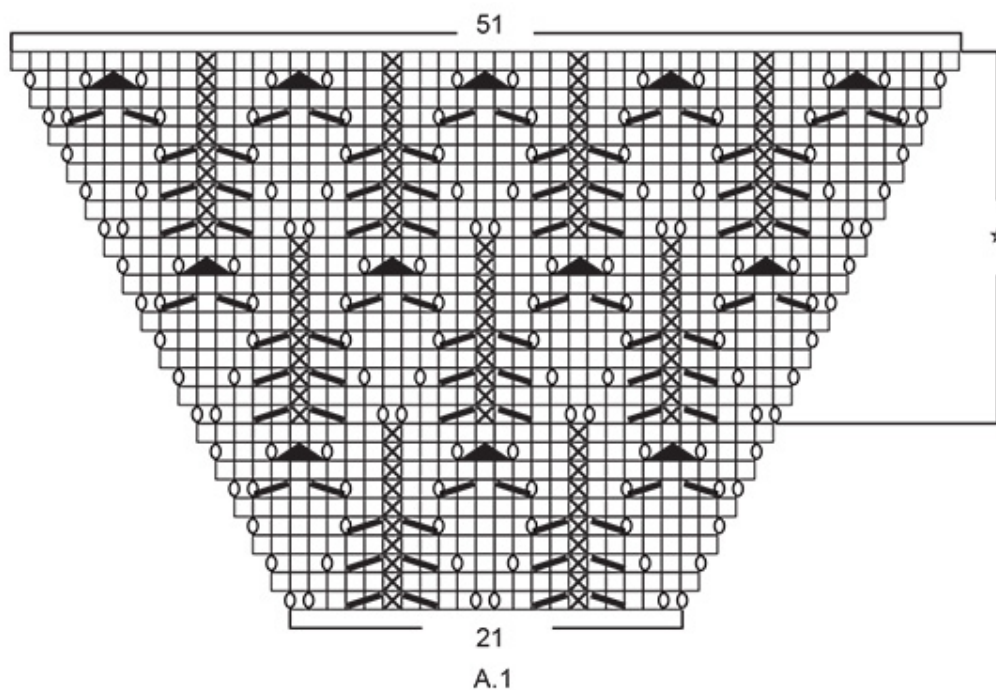
weiterstricken. Bei einer Länge von 2 cm ab der Teilung 2 Maschen an der unteren Ärmelmitte abnehmen – ABNAHMETIPP beachten. In dieser Weise alle 3-3-3-2-2-2.Runde insgesamt 14-15-15-16-15-16 x abnehmen = 51-55-59-63-67-71 Maschen. Die Maschen, die nach dem Abnehmen nicht mehr im Muster aufgehen, glatt rechts stricken, dabei aber darauf achten, dass bei den im Muster selbst enthaltenen Abnahmen auch Umschläge gestrickt werden (d.h. darauf achten, dass die Maschenzahl korrekt bleibt). Weiterstricken, bis die Arbeit eine Länge von 21-19-19-17-15-14 cm ab der Teilung hat (die kürzeren Maße bei den größeren Größen werden durch eine längere Passe ausgeglichen). Zu Nadelspiel Nr. 3,5 wechseln. In Runden 2 KRAUSRIPPEN (= 4 Runden kraus rechts) stricken – siehe oben. Locker rechts abketten, dabei kann zur Vermeidung einer zu strammen Abkettkante mit Nadelspiel Nr. 4 abgekettet werden. Der Ärmel hat eine Länge von ca. 22-20-20-18-16-15 cm ab der Teilung. Den 2. Ärmel ebenso stricken.

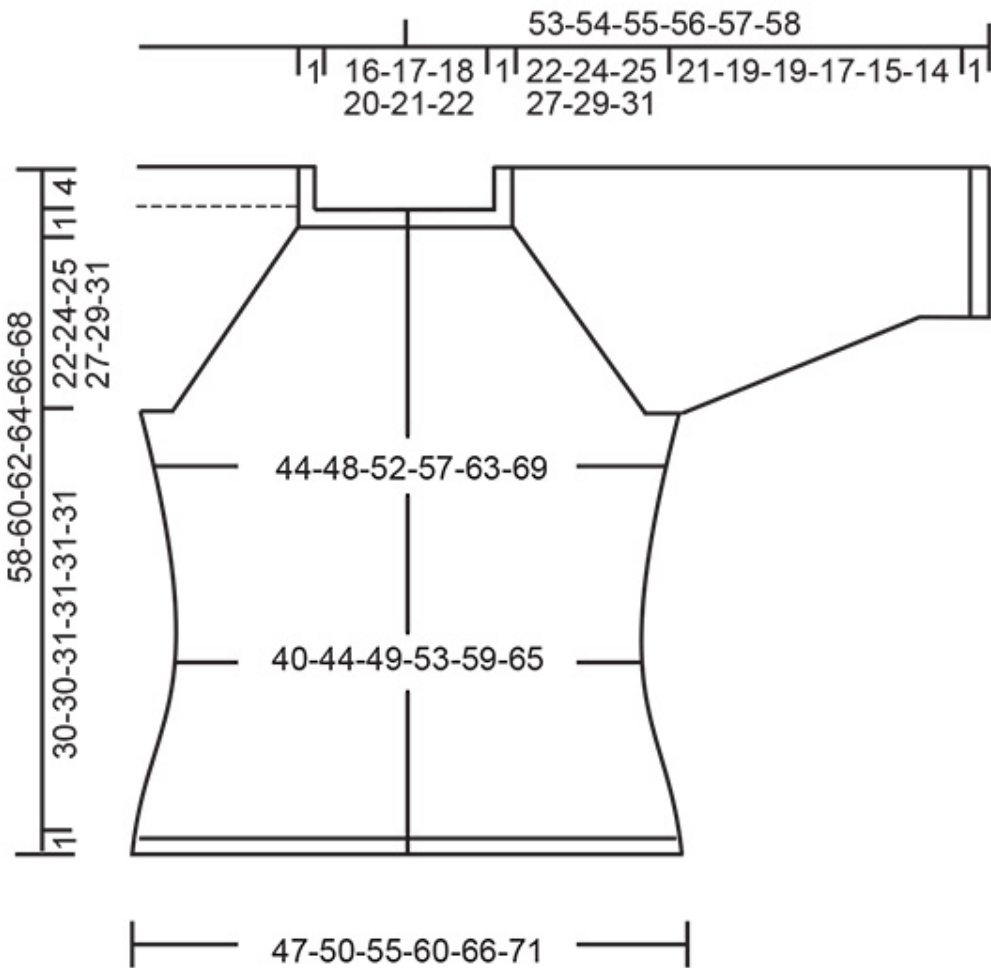
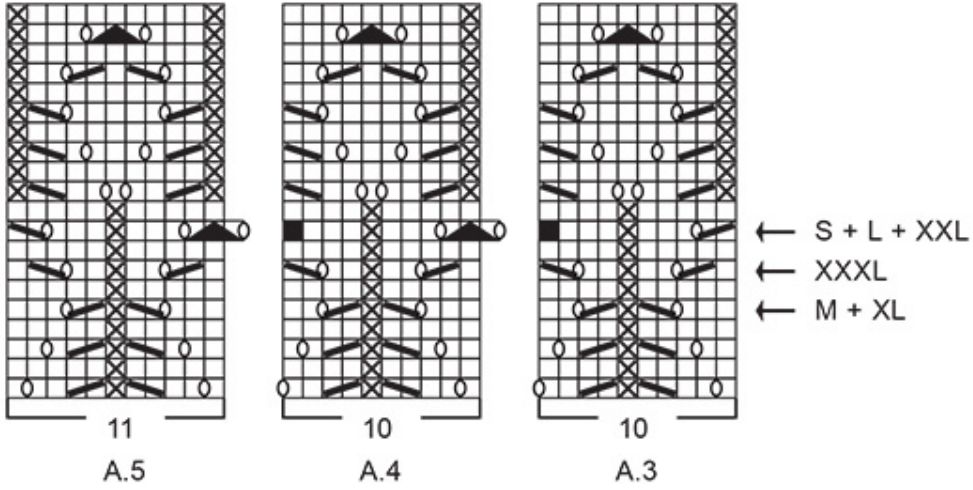
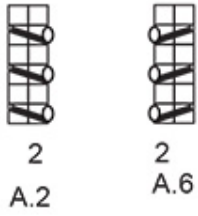
FERTIGSTELLEN:

Die Knöpfe an das linke Vorderteil nähen.

Erklärungen zum Diagramm

- = 1 Masche rechts in Hin-Reihen, 1 Masche links in Rück-Reihen
- ▣ = 1 Masche links in Hin-Reihen, 1 Masche rechts in Rück-Reihen
- ◻ = zwischen 2 Maschen 1 Umschlag arbeiten, in der nächsten Reihe (Rück-Reihe) den Umschlag links stricken, sodass ein Loch gebildet wird
- ▧ = 2 Maschen rechts zusammenstricken
- ▨ = 1 Masche wie zum Rechtsstricken abheben, 1 Masche rechts, die abgehobene Masche über die gestrickte ziehen
- ▩ = 1 Masche wie zum Rechtsstricken abheben, 2 Maschen rechts zusammenstricken, die abgehobene Masche über die zusammengestrickten ziehen
- ★ = zeigt 1 Rapport in der Höhe und wie das Lochmuster übereinander gestrickt wird
- = dieses Kästchen zeigt keine Masche, direkt zum nächsten Symbol im Diagramm übergehen





Haben Sie diese Anleitung nachgearbeitet?

Dann taggen Sie Ihre Fotos mit #dropspattern #bluenostalgiacardigan oder schicken Sie sie an die #dropsfan Galerie.

Brauchen Sie Hilfe bei dieser Anleitung?

Sie finden 27 Videotutorials, einen Kommentar/Fragen-Bereich und vieles mehr, wenn sie die Anleitung bei garnstudio.com aufrufen.

Haben Sie ein DROPS Garn verwendet, um diese Anleitung nachzuarbeiten? Dann haben Sie Anspruch auf Hilfe von dem Laden, bei dem Sie das Garn gekauft haben.

© 1982-2025 DROPS Design A/S. Wir besitzen alle Rechte. Dieses Dokument, einschließlich aller Untersektionen, hat Urheberrechte. Mehr dazu, was Sie mit unseren Anleitungen machen können, finden Sie ganz unten auf der Seite zu jeder Anleitung.