

FILATI NO. 68

FILATI

Modell 8

PULLOVER



PULLOVER

Größe 36/38 (40/42)

Die Angaben für Größe 40/42 stehen in Klammern. Steht nur eine Angabe, so gilt sie für beide Größen.

Material: Lana Grossa-Qualität „Silkhaïr“ (70 % Mohair (Superkid), 30 % Seide, LL = ca. 210 m/25 g): ca. **150 (175) g** Aubergine (Fb. 206) und Lana Grossa-Qualität „Ecopuno“ (72 % Baumwolle, 17 % Schurwolle (Merino), 11 % (Baby) Alpaka, LL = ca. 215 m/50 g): ca. **450 (500) g** Violett (Fb. 206); Stricknadeln Nr. 3 und 6, je 1 Rundstricknadel Nr. 4 und 4,5, 50 cm lang.

Hinweis: Alle Teile mit doppeltem Faden lt. folg. Anleitung str.

Knötchenrand: Die 1. M jeder R wie zum Rechtsstr. abh. Die letzte M jeder R re str. Hinweis: Alle Ränder im Knötchenrand arbeiten!

Rippen A: 1 M re, 1 M li im Wechsel str.

Rippen B: In den Hin-R 1 M re verschränkt, 1 M li im Wechsel str. In den Rück-R die M str., wie sie erscheinen.

Rippenzopfmuster und Rippen B: Nach Strickschrift str. Buchstabe und Zahlen re außen bezeichnen die Hin-R. In den Rück-R die M str., wie sie erscheinen. Die genaue Einteilung in der Breite wird in folg. Anleitung erklärt, die M zwischen Pfeil b und e gelten für das Rippenzopfmuster, die M zwischen Pfeil a und b sowie e und f gelten für die Rippen B. Die je 2 grau unterlegten M [= je 1 MS] beids. fortl. wdh. Die R a vor der Querlinie zeigt noch die vorletzte Rippen-R des Bunds. In der Höhe für das **Rippenzopfmuster** und die **Rippen B** die 1. – 26. R 1x str., dann die 15. – 26. R fortl. wdh.

Betonte Abnahmen: Bei Abnahme von 1 M: Am R-Anfang nach der 5. M 2 M überzogen zus.-str. [= 1 M wie zum Rechtsstr. abh., die folg. M re str., dann die abgehobene M darüber ziehen], am R-Ende vor den letzten 5 M 2 M re zus.-str. Bei Abnahme von 2 M: Am R-Anfang nach der 5. M 3 M überzogen zus.-str. [= 1 M wie zum Rechtsstr. abh., die folg. 2 M re zus.-str., dann die abgehobene M darüber ziehen], am R-Ende vor den letzten 5 M 3 M re zus.-str.

Betonte Zunahmen: Am R-Anfang nach der Rand-M, am R-Ende vor der Rand-M je 1 M mustergemäß verschränkt aus dem Querfaden herausstricken.

Maschenproben: 27 M und 22 R Rippenzopfmuster mit Nd. Nr. 6 und zus. mit je 1 Faden Ecopuno + Silkhaïr = 10 x 10 cm; 20 M und 22 R Rippen B mit Nd. Nr. 6 und zus. mit je 1 Faden Ecopuno + Silkhaïr = 10 x 10 cm.

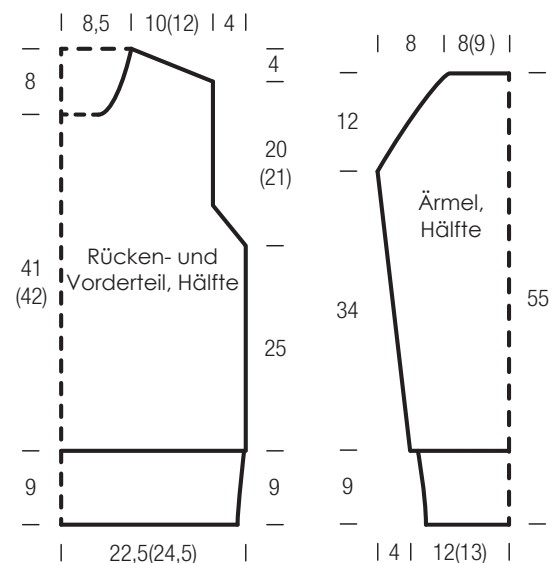
Rückenteil: 113 (121) M mit Nd. Nr. 3 und 2 Fäden Ecopuno anschlagen. Für den Bund 9 cm = 31 R Rippen A fest str., dabei mit 1 Rück-R und nach der Rand-M mit 1 M li beginnen, am R-Ende vor der Rand-M mit 1 M li enden. In der letzten Bund-R aus der 2. und vorletzten M [= li M] je 1 M li, re und li herausstr., also je 2 M zun. = 117 (125) M. Dann mit Nd. Nr. 6 zus. mit je 1 Faden Ecopuno + Silkhaïr in folg. Einteilung weiterarb.: Rand-M, 8 (12) M Rippen B, 100 M Rippenzopfmuster von Pfeil b bis e, dabei den MS zwischen Pfeil c und d 3x str., 7 (11) M Rippen B, Rand-M. Nach 25 cm = 54 R ab Bundende beids. für die Armausschnitte 1 M betont abn., dann in jeder 2. R noch 9x je 1 M betont abn. = 97 (105) M. Dann wieder gerade weiterstr. In 20 (21) cm = 44 (46) R Armausschnitthöhe beids. für

die Schulterschrägungen 6 M abk., dann in jeder 2. R noch 4x je 5 (6) M abk. In der folg. R die restl. 45 M für den geraden Halsausschnitttrand stilllegen.

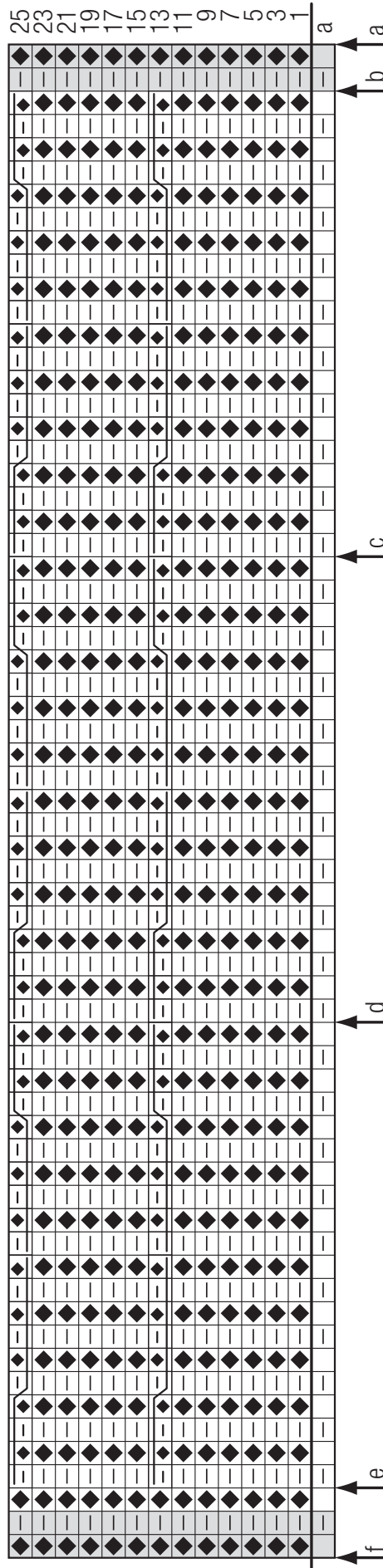
Vorderteil: Wie das Rückenteil str., jedoch mit rundem Halsausschnitt. Dafür bereits in 16 (17) cm = 36 (38) R Armausschnitthöhe die mittl. 29 M stilllegen und beide Seiten getrennt weiterstr. Am inneren Rand für die weitere Rundung in jeder 2. R noch 8x je 1 M abk. Die Schulter am äußeren Rand in gleicher Höhe wie am Rückenteil schrägen. Damit sind die M der einen Seite aufgebraucht. Die andere Seite gegengleich beenden.

Ärmel: 65 (71) M mit Nd. Nr. 3 und 2 Fäden Ecopuno anschlagen. Für den Bund 9 cm = 31 R Rippen A fest str., dabei mit 1 Rück-R und nach der Rand-M mit 1 M re beginnen, am R-Ende vor der Rand-M mit 1 M re enden. In der letzten Bund-R aus der 2. M 1 M li und 1 M re herausstr. und der vorletzten M 1 M re und li herausstr., also je 1 M zun. = 67 (73) M. Dann mit Nd. Nr. 6 zus. mit je 1 Faden Ecopuno + Silkhaïr in folg. Einteilung weiterarb.: Rand-M, 2 (6) M Rippen B, 60 M Rippenzopfmuster von Pfeil b bis e ohne Wiederholung, 3 (5) M Rippen B, Rand-M. Beids. für die Schrägungen in der 9. R ab Bundende 1 M betont zun., dann in jeder 8. R noch 7x je 1 M betont zun. = 83 (89) M. Die zugenommenen M beids. folgerichtig in die Rippen B einfügen. Nach 34 cm = 74 R ab Bundende beids. für die Ärmelkugel 1 M betont abn., dann in jeder 2. R 5x je 1 M und noch 7x je 2 M betont abn. In der folg. R die restl. 43 (49) M abk., wie sie erscheinen.

Ausarbeiten: Teile spannen, anfeuchten und trocknen lassen. Nähte schließen. Nun mit der Rundnd. Nr. 4 aus dem Halsausschnitttrand zus. mit je 1 Faden Ecopuno + Silkhaïr beids. zu den stillgelegten M noch je 13 M auffassen = 100 M. Für den Rollkragen Rippen A in Rd str. In 10 cm Kragenhöhe mit der Rundnd. Nr. 4,5 weiterstr. In 20 cm Kragenhöhe die M locker abk., wie sie erscheinen. Ärmel einsetzen.



Strickschrift



Zeichenerklärung:

☐ = Rand-M im Knötchenrand

□ = 1 M re

▣ = 1 M li

◆ = 1 M re verschränkt

☐ = 10 M nach li verkreuzen

☐ = 10 M nach li verkreuzen: 4 M auf 1 Hilfsnd. vor die Arbeit legen, die folg. 6 M zeichengemäß str., dann die 4 M der Hilfsnd. zeichengemäß str.

☐ = 10 M nach re verkreuzen

☐ = 10 M nach re verkreuzen: 6 M auf 1 Hilfsnd. hinter die Arbeit legen, die folg. 4 M zeichengemäß str., dann die 6 M der Hilfsnd. zeichengemäß str.

PULLOVER

MASCHENPROBE

Machen Sie eine Maschenprobe! Stricken Sie dafür ein 12 x 12 cm großes Stück im Muster Ihres ausgesuchten Modells. Danach zählen Sie Maschen und Reihen im Bereich 10 x 10 cm aus. Sind es weniger Maschen als in der Anleitung angegeben: Stricken Sie fester oder nehmen Sie dünnere Nadeln (½ bis ganze Nadelstärke). Haben Sie mehr Maschen gezählt: Versuchen Sie, lockerer zu stricken beziehungsweise nehmen Sie dickere Nadeln.

Bitte beachten Sie: Strickarbeiten fallen unterschiedlich aus. Daher sind die Maschenproben-Angaben auf den Banderolen der Wolle nicht als verbindlich anzusehen. Außerdem werden diese immer auf der Basis glatt rechts erstellt. Für eine perfekte Arbeit ist daher die Maschenprobe im gewünschten Muster ein Muss. Damit Ihr Wunschmodell nicht nur schön aussieht, sondern auch passt!

ABKÜRZUNGEN

M = Masche · **R** = Reihe · **Rd** = Runde · **Nd.** = Nadel · **U** = Umschlag · **Gr.** = Größe · **LL** = Lauflänge · **MS** = Mustersatz · **Fb.** = Farbe
Nr. = Nummer · **lt.** = laut · **fortl.** = fortlaufend · **li** = links · **re** = rechts · **str.** = stricken · **Art.** = Artikel · **zus.-str.** = zusammenstricken
arb. = arbeiten · **abk.** = abketten · **abn.** = abnehmen · **zun.** = zunehmen · **Abb.** = Abbildung · **abh.** = abheben · **mittl.** = mittleren
restl. = restliche · **Krebsm** = Krebsmasche · **Stb** = Stäbchen · **Luftm** = Luftmasche · **Kettm** = Kettmasche · **fe M** = feste Masche