

JACKE



JACKE

Größe: 36/38 (40/42 – 44/46 – 48/50)

Material: Lana Grossa **Finito** (73 % Baumwolle, 27 % Polyamid, LL 150 m/50 g), **400 (400 – 450 – 450) g** Rosa/Creme (**Fb 13**); Rundstricknadel Nr 3,5, Länge 80 cm; Rundstricknadel Nr 4, Länge 80 cm; 4 Hilfsnadeln zum Stilllegen der Schultermaschen; 6 Knöpfe (Prym, Art: 37604, Durchmesser 18 mm)

Maschenprobe: 24 M und 36 R glatt re mit Nd Nr 3,5 = 10 cm x 10 cm

Glatt re: In Hinr re M, in Rückr li M str.

Kraus re: In Hinr und Rückr re M str.

Rippenmuster: Hinr: Rand-M *1 M re, 1 M li; ab * noch 3x wdh, 1 M re, Rand-M. Rückr: Zwischen den Rand-M die M str wie sie erscheinen.

Pointellemuster: Siehe Strickschrift. Es sind nur die Hinr gezeichnet. In den Rückr alle M und jew. den 1. U li und den 2. u li verschränkt str. Mit den für das Teil und die Größe markierten M vor dem Rapport beginnen, den Rapport fortlaufend wdh und mit den für das Teil und die Größe markierten M nach dem Rapport enden.

Befonte Abnahmen Armausschnitte/Armkuigel: R-Anfang: Rand-M, 2 M re, 2 M re überzogen zus-str (= 1 M wie zum Rechtsstr abheben, 1 M re str, die abgehobene M überziehen.), mustergemäß die R beenden. R-Ende: Bis 5 M vor R-Ende mustergemäß str, 2 M re zus-str, 2 M re str, Rand-M.

Befonte Abnahmen Halsausschnitt: R-Anfang: Rand-M, 4 M re, 2 M re überzogen zus-str (= 1 M wie zum Rechtsstr abheben, 1 M re str, die abgehobene M überziehen.), mustergemäß die R beenden. R-Ende: Bis 7 M vor R-Ende mustergemäß str, 2 M re zus-str, 4 M re str, Rand-M.

1 M linksgeneigt zun: Mit der li Nd von vorne unter den Querfäden zwischen den M einstechen und die M re verschränkt str.

1 M rechtsgeneigt zun: Mit der li Nd von hinten unter den Querfäden zwischen den M einstechen und die M re str.

Knötchenrand: Die 1. M jeder R re verschränkt str, die letzte M jeder R wie zum Linksstr abheben.

Nahtrand: Die 1. und letzte M jeder Hinr re und jeder Rückr li str.

Hinweis: Wenn nicht anders angegeben werden alle Teile mit einer Nahtrand-M gestrickt.

Rückenteil: Mit Nd Nr 3,5 108 (120 – 132 – 144) M anschlagen und 3 R kraus re str, dabei mit 1 Rückr beginnen. Weiter zwischen den Rand-M mit Nd Nr 4 im Pointellemuster nach der Strickschrift str. In einer Gesamthöhe von 34 (35 – 36 – 37) cm für die Armausschnitte beidseitig 1 (1 – 1 – 2)x 3 M und 1 (2 – 2 – 1)x 2 M abk. Weiter beidseitig in jeder 2. R 7 (7 – 8 – 8)x 1 M abk (= 84 (92 – 102 – 112) M). Für den rückwärtigen Halsausschnitt in einer Armlochhöhe von 20 (21 – 22 – 23) cm die mittleren 22 (24 – 26 – 28) M abk und die Seiten getrennt voneinander beenden. An der Ausschnittkante in jeder 2. R noch 2x 5 M abk. Dann die äußeren 21 (24 – 28 – 32) M für die Schultern abk.

Linkes Vorderteil: Mit Nd Nr 3,5 52 (58 – 64 – 70) M anschlagen und 3 R kraus re str, dabei mit 1 Rückr beginnen. Weiter zwischen den Rand-M mit Nd Nr 4 im Pointellemuster nach der

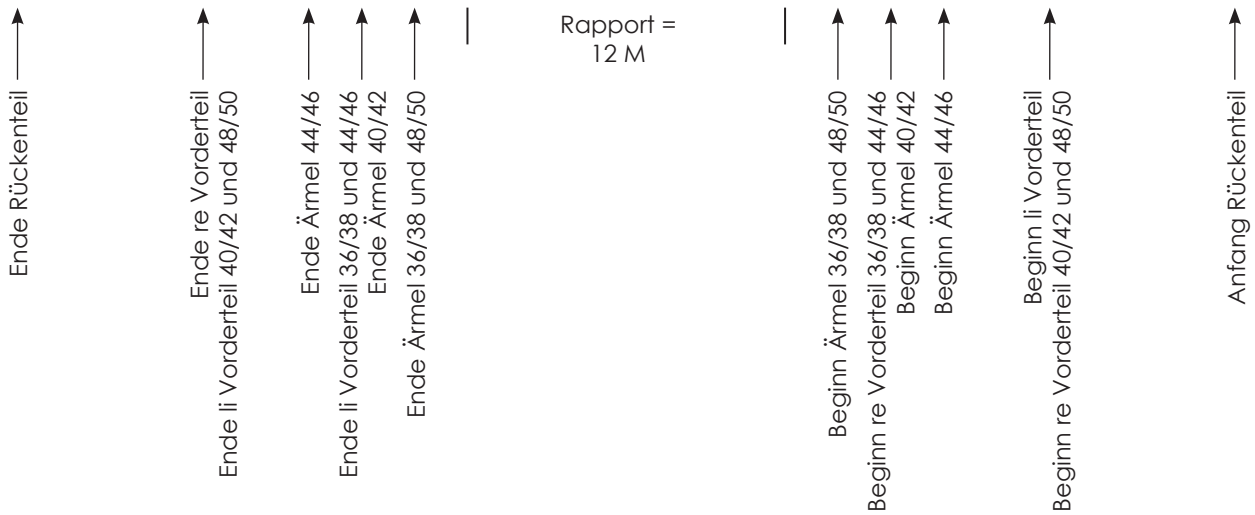
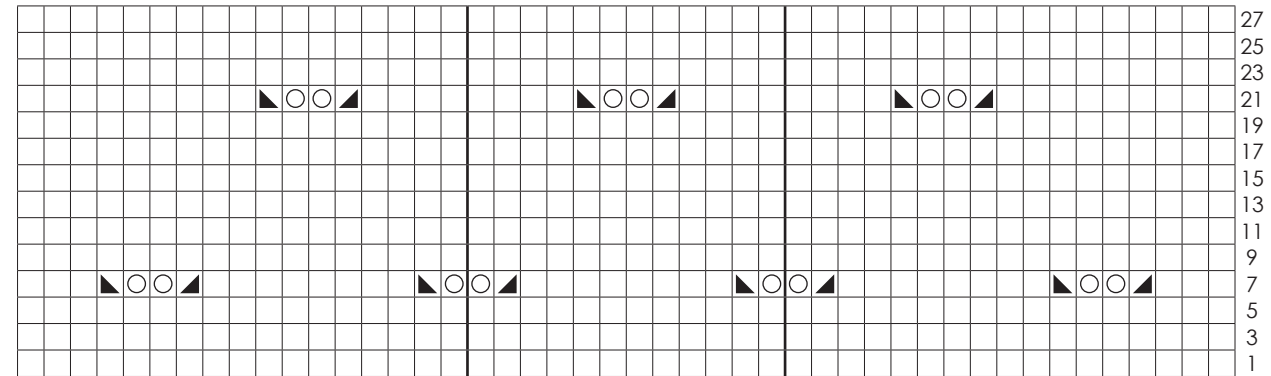
Strickschrift str, dabei auf den Beginn des Pointellemusters in der entsprechenden Größe achten. Die Abnahmen für den Armausschnitt an der re Kante wie beim Rückenteil arbeiten. In einer Gesamthöhe von 46 (48 – 49 – 50) cm für den Halsausschnitt an der li Kante 1x 5, 1x 4, 1x 3, 0 (1 – 1 – 1)x 2 M abk und weiter in jeder 2. R 7 (6 – 7 – 8)x 1 M betont abn. In deiner Gesamthöhe von 55 (57 – 59 – 61) cm die restlichen 21 (24 – 28 – 32) M abk.

Rechtes Vorderteil: Gegengleich zum linken Vorderteil str, dabei auf den Beginn des Pointellemusters in der entsprechenden Größe achten.

Ärmel: Mit Nd Nr 3,5 54 (58 – 62 – 66) M anschlagen und 3 R kraus re str, dabei mit 1 Rückr beginnen. Weiter zwischen den Rand-M mit Nd Nr 4 im Pointellemuster nach der Strickschrift str, dabei auf den Beginn des Musters in der entsprechenden Größe achten. In einer Gesamthöhe von 8 cm mit den Zunahmen für die Ärmelschrägung beginnen. Dafür beidseitig 6 (7 – 9 – 11)x in jeder 6. R und 7 (7 – 6 – 5)x in jeder 8. R je 1 Zunahme-R wie folgt str: Rand-M, 1 M re, 1 M linksgeneigt zun, mustergemäß bis 2 M vor R-Ende str, 1 M rechtsgeneigt zun, 1 M re, Rand-M. Weiter mustergemäß ohne Zunahmen str (= 80 (86 – 92 – 98) M). In einer Gesamthöhe von 44 cm für die Armkuigel beidseitig 3 M abk. Weiter beidseitig in jeder 2. R 22 (23 – 25 – 28)x 1 M abn und dann beidseitig noch 1x 3 M abk. Die restlichen 24 (28 – 30 – 30) M gerade abk. Den **zweiten Ärmel** ebenso str.

Ausarbeitung: Die Schulternähte schließen. Mit Nd Nr 3,5 aus der Halsausschnittkante ca. 100 (104 – 112 – 120) M herausstr und 4 R kraus re str, dabei in der letzten R alle M abk. Für die Knopfblende mit Nd Nr 3,5 11 M anschlagen und im Rippenmuster str, dabei an der li Kante eine Knötchenrand-M str. In einer Höhe von ca. 46 (48 – 49 – 50) cm, ganz leicht gedehnt gemessen, alle M abk. Auf der Blende die Position der 6 Knöpfe, beginnend in ca. 9 cm Höhe und dann gleichmäßig verteilt, markieren. Die Knopflochblende gegengleich str, also an der re Kante eine Knötchenrand-M str und in Höhe der entsprechenden Markierungen je 1 Knopfloch wie folgt str: Knötchenrand-M, 3 M im Rippenmuster fortführen, 2 M mustergemäß zus-str, 1 U, 4 M im Rippenmuster fortführen, Rand-M. Die Blenden an die Innenkanten der Vorderteile annähen, dabei die Knopflochblende an das re Vorderteil und die Knopfblende an das li Vorderteil nähen. Alle Teile anfeuchten, spannen und trocknen lassen. Die Ärmel einsetzen, die Ärmel- und Seitennähte schließen. Alle Fäden vernähen. Die Knöpfe annähen.

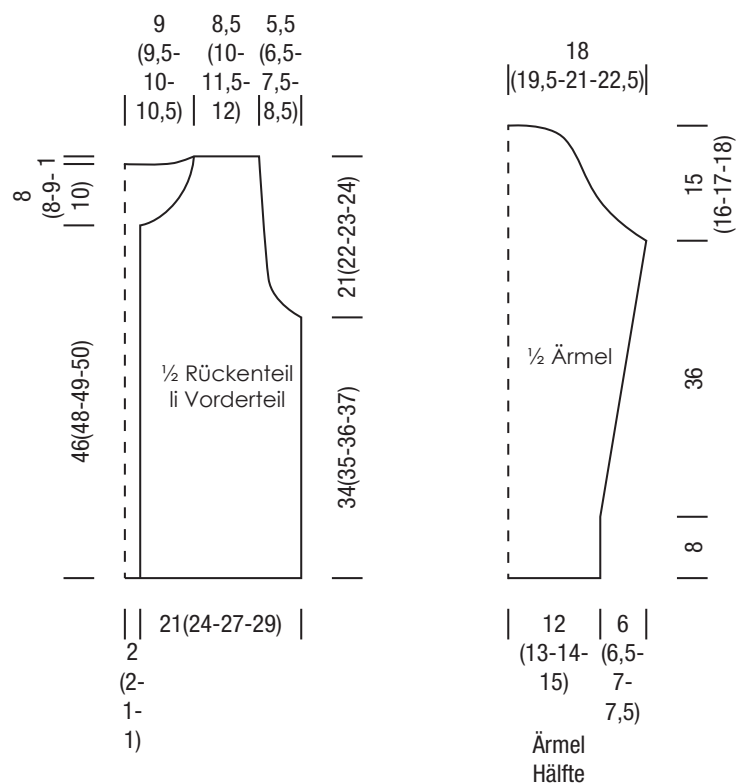
Strickschrift



Zeichenerklärung:

- = 1 M re
- = 1 Umschlag
- ▴ = 2 M re zus-str
- ▾ = 2 M re überzogen zus-str
(1 M re wie zum Rechtsstr abheben,
1 M re, die abgehobene M
überziehen)

JACKE



MASCHENPROBE

Machen Sie eine Maschenprobe! Stricken Sie dafür ein 12 x 12 cm großes Stück im Muster Ihres ausgesuchten Modells. Danach zählen Sie Maschen und Reihen im Bereich 10 x 10 cm aus. Sind es weniger Maschen als in der Anleitung angegeben: Stricken Sie fester oder nehmen Sie dünnere Nadeln (½ bis ganze Nadelstärke). Haben Sie mehr Maschen gezählt: Versuchen Sie, lockerer zu stricken beziehungsweise nehmen Sie dickere Nadeln.

Bitte beachten Sie: Strickarbeiten fallen unterschiedlich aus. Daher sind die Maschenproben-Angaben auf den Banderolen der Wolle nicht als verbindlich anzusehen. Außerdem werden diese immer auf der Basis glatt rechts erstellt. Für eine perfekte Arbeit ist daher die Maschenprobe im gewünschten Muster ein Muss. Damit Ihr Wunschmodell nicht nur schön aussieht, sondern auch passt!

ABKÜRZUNGEN

abk = abketten · **abn** = abnehmen · **beids** = beidseitig · **D-Stb** = Doppelstäbchen · **Fb** = Farbnummer · **fe-M** = feste M · **Hinr** = Hinreihe · **Kett-M** = Kettmasche · **Krebs-M** = Krebsmasche · **li** = links · **LL** = Lauflänge · **Luft-M** = Luftmasche · **M** = Masche · **Nd** = Nadel · **Nr** = Nummer · **R** = Reihe · **Rand-M** = Randmasche · **Rd** = Runde · **re** = rechts · **Rückr** = Rückreihe · **Stb** = Stäbchen · **str** = stricken · **U** = Umschlag · **verschr** = verschränkt · **zun** = zunehmen · **zus-str** = zusammenstricken