

Turn Around the Corner



Eine Wende-Jacke mit Couture Elementen und perfekt ausgearbeiteten Ecken und Details.

Diese echte „passt jeden Tag und überall dazu“-Jacke kann von beiden Seiten getragen werden – rechts oder links.

Klassische Form und nahtlos von oben nach unten gestrickt.

www.hinterm-stein.com



Größen

XS – S – M – L – XL – 2XL – 3XL – 4XL – 5XL

32-61"/85-153 cm und Zwischengrößen bis 63-62"- Details und alle Maße auf Seite 2.

Material

Jedes Garn das zur Maschenprobe passt – Aran (ca. 70-80m per 50g) oder mehrere dünne Fäden zusammengenommen. Ich empfehle ein weiches Material, das auch auf der linken Seite schön eben aussieht, damit die Jacke gewendet werden kann ([klick für Inspiration](#)). Siehe Seite 2 für Garnmengen.

Beide Muster gezeigt in Größe M, kurz mit 4cm Spielraum zu Körpermaßen.

Beige: 1 Faden Kidsilk + 1 Faden Alpaca + 1 Faden Baumwolle. Blau: Lamana Como Grande in Farbe Basaltblau.

Unterschiede in Garnwahl und Maschenprobe beeinflussen den Verbrauch.

Rundstricknadel 5-5.5mm (80-100cm) oder Stärke, um die Maschenprobe zu erreichen **und** eine Stärke dünner (-0,5mm), optional passendes Nadelspiel für Ärmel, Maschenmarker, Stopfnadel

Maschenprobe

Glatt rechts: 10x10cm = **16 Maschen und 22 Reihen**

Eine Maschenprobe lohnt sich!

Bedenke, dass Du an einem Kleidungsstück viele Stunden strickst, da lohnen sich ein paar Minuten mehr für ein perfektes Ergebnis.

Am besten die Maschenprobe waschen und nach dem Trocknen messen.

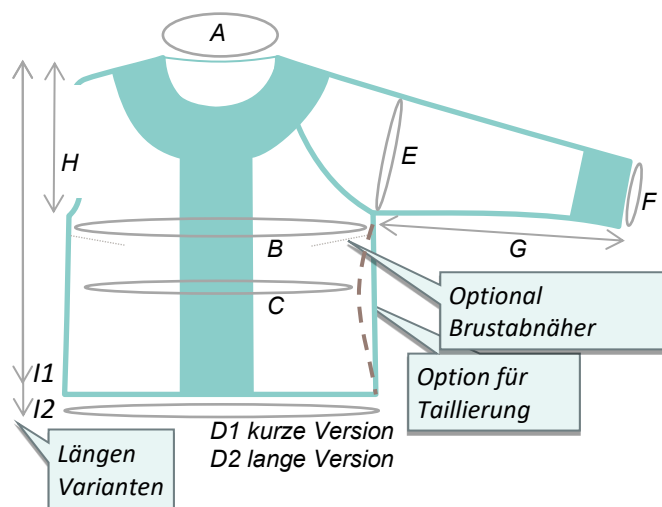
Sollte sie abweichen, probiere dickere oder dünnere Nadeln, das erspart später viel Zeit beim Umrechnen oder Ärger mit einem schlechtsitzenden Kleidungsstück!

Alle Maschen- und Reihenzahlen sind in den Größen XS – S – M – L – XL – 2XL – 3XL – 4XL – 5XL angegeben (L -2XL sind hervorgehoben zur besseren Lesbarkeit). Wo nur eine Zahl angegeben ist, gilt diese für alle Größen. Bitte lies die komplette Anleitung zum besseren Verständnis der Konstruktion und markiere die Zahlen für die gewählte Größe. Abkürzungen und Techniken auf Seite 3.

Maße der fertigen Jacke bei Maschenprobe 16 M x 22 R

Bitte mit einer gut passenden Kleidungsstück vergleichen.

Für Zwischengrößen oder Größe bis 160cm, die kleinere Größe wählen und anpassen wie auf Seite 7 beschrieben.



	cm	XS	S	M	L	XL	2XL	3XL	4XL	5XL
Ausschnitt	A	47	47	51	51	55	55	58	58	62
Oberweite	B	85	93	100	108	115	123	133	143	153
Taille	C	79	86	94	101	109	116	126	136	146
Hüftweite kurze Variante	D1	89	96	104	111	119	126	136	146	156
Hüftweite lange Variante	D2	94	101	109	116	124	131	141	151	161
Oberarm	E	29	33	34	38	39	43	45	50	50
Bündchen	F	19	23	23	26	28	28	30	31	31
Ärmellänge	G	42	42	45	45	45	45	45	46	46
Länge Armausschnitt	H	19	21	22	23	23	25	27	28	28
Länge kurze Version	I1	52	54	54	54	55	56	56	56	56
Länge lange Version	I2	58	59	60	60	60	61	61	61	61
Garnverbrauch	m	595	675	700	780	805	885	935	1040	1040

Motivation und Hilfe gibt es in meiner Ravelry- Gruppe, [hier klicken](#).

Diese Anleitung wurde sorgfältig geprüft, redigiert und von erfahrenen Strickerinnen getestet. Solltest Du dennoch Ungereimtheiten oder Fehler entdecken, sende mir bitte eine Nachricht auf Ravelry.

Mengen für kurze Variante wie gezeigt. Für die lange Variante ca. 40-50m mehr rechnen. Bei Verwendung von 2 oder mehr Fäden, die angegebene Menge pro Faden rechnen. Unterschiede in Maschenprobe und Garnwahl können den Verbrauch beeinflussen.

Mehr Design von Hinterm Stein ... [hier klicken für einen Überblick](#)



Liebe Strickerin,

ich freue mich, dass Du Dich für ein Design von Hinterm Stein entschieden hast, und wünsche Dir genussvolle Strickstunden!

Für dieses Design werden einfache Techniken verwendet, und doch entsteht eine Jacke, die ihresgleichen sucht. Die Anleitung ist besonders ausführlich geschrieben, damit Du Schritt für Schritt folgen kannst.

„Turn around the Corner“ wird nahtlos von oben nach unten gestrickt, beide Seiten und alle Kanten sehen perfekt aus, so dass du die Jacke wenden kannst.

Die Rundpassen und die perfekten Ecken werden seitwärts mit verkürzten Reihen gestrickt.

Danach werden Maschen aufgenommen und der Oberkörper in einem gearbeitet bis zum Armausschnitt. Nachdem die Ärmel abgeteilt sind, werden für eine optimale Passform Brustabnäher/Zwickel mit verkürzten Reihen gearbeitet und der Körper (gerade oder tailliert) bis zur gewünschten Länge gestrickt. Die Ärmel werden in Runden gestrickt und mit Couture-Bündchen zum Aufschlagen vollendet.

Als Hilfe beim Erlernen von neuen Techniken habe ich einige Foto- und Video-Tutorials vorbereitet. [Klicke hier](#) oder scanne den QR-Code.



Ich wünsche Dir viel Spaß mit Deinem neuen Projekt!

Liebe Grüße von Hinterm Stein

Jutta



Englische Abkürzungen?

[klicke hier für das „Warum“ und für Merkhilfen](#)

Abkürzungen und Techniken

[...] Angaben in eckiger Klammer werden so oft gestrickt, wie danach angegeben

DS (Double Stitch) Doppelmasche – Verkürzte Reihen: Wenden, den Faden vor die Arbeit legen. Die erste Masche abheben wie zum links Stricken und den Faden straff nach hinten ziehen, dabei entsteht ein double Stitch (DS). In der nächsten R den „DS“ als eine Masche (fest) stricken. [Klick für Tutorial](#)



k (knit) rechte Masche

k2tog (knit 2 together) 2 M rechts zusammenstricken

LLI/LLIp (left lifted increase) linksgeneigte Zunahme: Mit der linken Nadel die Masche von zwei Reihen unter der eben gestrickten Masche aufnehmen und rechts /links stricken.

[Klick für Tutorial](#)

M Masche / Maschen

m (marker) Maschenmarker (wo nicht extra erwähnt, Marker abheben)

m1L/m1lp (make one left/make one left purl) links-geneigte Zunahme rechts/links: Querfaden zwischen 2 Maschen mit der li Nadel von vorne aufheben und verschränkt (von rechts hinten einstechen) rechts/links stricken

m1R/m1Rp (make one right/make one right purl) rechts-geneigte Zunahme rechts/links: Querfaden zwischen 2 Maschen mit der li Nadel von hinten aufheben und rechts/links Stricken

p (purl) linke Masche

pm (place marker) – Markierung platzieren, Marker einfädeln

Provisorischer Anschlag: klicke für Tutorial: [provisorischer Anschlag auf Kabel](#) oder [Spiralanschlag](#)

R (row / round) Reihe / Runde

RLI (right lifted increase) rechtsgeneigte Zunahme: Mit der rechten Nadel das rechte Maschenbein eine Reihe unter der als nächste zu strickende M aufnehmen, auf die linke Nadel heben und rechts stricken. [Klick für Tutorial](#)

rm (remove marker) Markierung entfernen

RS (right side) Rechte Seite / Vorderseite / außen

slip1wyb: (slip 1 with yarn in back) 1M abheben mit Faden hinten

slip2wyb: (slip 2 with yarn in back) 2M abheben mit Faden hinten

slip1wyf: (slip 1 with yarn in front) 1M abheben mit Faden vorne

sm (slip marker) Markierung abheben

ssk/ssp (slip, slip knit/purl) links-geneigte Abnahme: Zwei M einzeln abheben wie zum rechts stricken, zurück auf die linke Nadel heben und verschränkt zusammenstricken (rechts für ssk / links für ssp)

st/sts (stitch/stitches) Masche / Maschen

WS (wrong side) Rückseite/innen



Motivation und Hilfe gibt es in meiner Ravelry- Gruppe, [hier klicken](#).

1. Ermittlung der Nadelstärke

Für spiegelgleiche Ecken wird eine Seite des Kragens kraus rechts, die andere Seite kraus links gestrickt. Viele Strickerinnen stricken kraus bzw. die linken Maschen lockerer – ich empfehle daher, eine Probe wie folgt zu stricken und falls nötig die Nadelgröße anzupassen. Die „perfect edges“ (perfekte Kanten) für die Nacken-Seite werden wie ein „verkehrter I-cord“ gestrickt, die äußere (lange) Seite wird mit Knötchenrand gestrickt.

RS 16M provisorischer Anschlag (am besten ein [provisorischer Anschlag auf Kabel](#) direkt auf eine kurze dünne Stricknadel oder einen Faden. Diese Methode erzeugt eine Reihe. Falls Du einen prov. Häkelanschlag bevorzugst, musst Du eine Reihe stricken als Ersatz.



mit Nadelstärke wie Maschenprobe glatt rechts (16Mx22R) oder 0,5mm dünner:

R1 WS k16 bis Ende

R2 RS k14 bis 2 vor Ende, slip2wyb

R3 RS den Faden nach hinten bringen und um die 2 abgehobenen Maschen herumführen, k16 bis Ende

[Klick hier](#) oder scanne den QR Code auf Seite 3 für ein Tutorial

R2-3 noch 5-mal wiederholen, abketten, Faden abschneiden

Zweite Seite: 16 Maschen vom provisorischen Anschlag aufnehmen

mit Nadelstärke wie erste Seite oder 0,5mm dünner:

R1 WS p14 bis 2 vor Ende, slip2wyf

R2 RS den Faden nach vorne bringen und um die 2 abgehobenen M herumführen, p16 bis Ende

R1-2 noch 5-mal wiederholen, abketten

Der Streifen sollte ein festes Gestrick ergeben, 9,5-10cm breit sein und beide Seiten müssen gleich lang und breit sein. – Falls Unterschiede bestehen, die **Nadelgröße auf einer oder beiden Seiten anpassen.**

2. Rundpasse – Rechte Seite – Kraus rechts

Beginne an der rückwärtigen Mitte - mit der **Nadelstärke**, die Du mit Deiner Probe für die **erste, kraus rechts gestrickte Seite** ermittelt hast - und stricke mit verkürzten Reihen, um die Bogenform zu erzeugen. Für die verkürzten Reihen habe ich eine besondere Methode entwickelt, damit die Jacke gewendet werden kann. Für den perfekten Look ist es wichtig, die Maschen wie angegeben mit Faden vorne (wyf) oder Faden hinten (wyb) abzuheben! Stricke wie folgt: [Klick hier](#) oder scanne den QR Code auf Seite 3 für ein Tutorial.

16M provisorischer Anschlag (wie für Dein Probestück)

R1 WS k16 bis Ende

R2 RS k14 bis 2 vor Ende, slip2wyb

R3 WS den Faden um die 2 abgehobenen M herumführen, k16 bis Ende

R4 RS verkürzte Reihe: **k5**, slip1wyb, wenden

R5 WS slip1wyb, **k5** bis Ende

R6 RS k14 bis 2 vor Ende, slip2wyb

R7 WS k16 bis Ende

R8 RS verkürzte Reihe: **k9**, slip1wyb, wenden

R9 WS slip1wyb, k bis Ende

R2-9 noch 8-8-9-9-10-10-11-11-12-mal wiederholen

Für die Ecke jede Rück-Reihe um eine Masche kürzer stricken, dabei die Verkürzung für die Bogen-Form fortsetzen wie folgt:

R1 RS k14 bis 2 vor Ende, slip2wyb

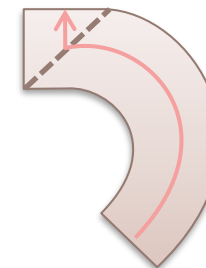
R2 WS verkürzte Reihe: k14, slip1wyf, wenden

R3 RS verkürzte Reihe: slip1wyf, **k3**, slip1wyb, wenden

R4 WS verkürzte Reihe: slip1wyb, k2, slip1wyf, wenden

R5 RS slip1wyf, k11 bis 2 vor Ende, slip2wyb

R6 WS verkürzte Reihe: k12, slip1wyf, wenden



Turn Around the Corner



- R7 RS verkürzte Reihe: *slip1wyf, k5, slip1wyb, wenden*
R8 WS verkürzte Reihe: *slip1wyb, k4, slip1wyf, wenden*
R9 RS *slip1wyf, k bis 2 vor Ende, slip2wyb*
R10 WS verkürzte Reihe: *k10 (bis 1 vor umwickelte M), slip1wyf, wenden*
R11 RS *slip1wyf, k bis 2 vor Ende, slip2wyb*
R12 WS verkürzte Reihe: *k bis 1 vor umwickelte M (um 1 M kürzer als letzte RS-Reihe), slip1wyf, wenden*
R13-24 R11-12 noch 6-mal wiederholen
R25 RS *slip1wyf, k1, slip2wyb*
R26 WS verkürzte Reihe: *k2, slip1wyf*
R27 RS *slip1wyf, Faden nach hinten legen, slip2wyb*
R28 WS verkürzte Reihe: *k2, wenden*
R29 RS *slip2wyb*
R30 WS *k16*
R31 RS *k14, slip2wyb*

Je nach Garnwahl kann die schräge Reihe etwas länger als alle anderen Reihen erscheinen. Mit der Nadelspitze in eine Umwicklung einstechen und diese langziehen, dadurch wird die Masche darüber verkleinert. Nachdem alle Umwicklungen verlängert sind, einmal alle M in die Breite dehnen, um Unregelmäßigkeiten anzugleichen. Auf der RS kann diese Reihe immer noch ein wenig größer erscheinen. Da der Kragen aber spiegelverkehrt gestrickt wird, sieht es am Ende symmetrisch aus.

Den zweiten Teil der Ecke

mit länger werdenden Reihen stricken wie folgt:

- R32 WS verkürzte Reihe: *k2, wenden*
R33 RS *slip2wyb*
R34 WS verkürzte Reihe: *k2, slip1 wyf, wenden*
R35 RS *slip1wyf, Faden nach hinten bringen, slip2wyb*
R36 WS verkürzte Reihe: *k3, slip1wyf, wenden*
R37 RS *slip1wyf, k bis 2 vor Ende, slip2wyb*



- R38 WS verkürzte Reihe: *k um 1 M länger als vorige WS, slip1wyf, wenden*
R39-56 R37-38 noch 10-mal wiederholen
R57 RS *slip1wyf, k bis 2 vor Ende, slip2wyb*
R58 WS verkürzte Reihe: *k14, slip1wyf, wenden*
R59 RS *slip1wyf, k bis 2 vor Ende, slip2wyb*
R60 WS *k16*

Faden abschneiden, Maschen stilllegen



3. Rundpasse – Linke Seite – Kraus links

Wenden und die **linke Seite der Rundpasse** mit dünneren Nadeln (*bzw. die Größe, die Du mit Deiner Probe für die zweite, **kraus links gestrickte Seite** ermittelt hast*) vom provisorischen Anschlag weg mit verkürzten Reihen stricken wie folgt:

Tip: Falls Du Dein Garn filzen kannst, kannst du hier (und in weiterer Folge) das Vernähen von Fäden vermeiden – so werden beide Seiten gleich schön.

- R1 WS *p14 bis 2 vor Ende, slip2wyf (von der dünnen Hilfsnadel stricken oder Maschen auf eine Nadel heben - vom provisorischen Anschlag ist jede zweite Masche verdreht auf der Nadel und wird verschränkt gestrickt)*
R2 RS *den Faden um die 2 abgehobenen M herumführen, p16 bis Ende*
R3 WS verkürzte Reihe: *p5, slip1wyf, wenden*
R4 RS *slip1wyf, p5 bis Ende*
R5 WS *p14 bis 2 vor Ende, slip2wyf*
R6 RS *p16 bis Ende*
R7 WS verkürzte Reihe: *p9, slip1wyf, wenden*
R8 RS *slip1wyf, p9 bis Ende*

R1-8 noch 8-8-9-9-10-10-11-11-12-mal wiederholen

Turn Around the Corner

Die Ecke mit verkürzten Reihen stricken, dabei die Verkürzung für die Bogen-Form fortsetzen wie folgt:

- R1 WS p14 bis 2 vor Ende, slip2wyf
 R2 RS verkürzte Reihe: p14, slip1wyb, wenden
 R3 WS verkürzte Reihe: slip1wyb, p3, slip1wyf, wenden
 R4 RS verkürzte Reihe: slip1wyf, p2, slip1wyb, wenden
 R5 WS slip1wyb, p11 bis 2 vor Ende, slip2wyf
 R6 RS verkürzte Reihe: p12, slip1wyb, wenden
 R7 WS verkürzte Reihe: slip1wyb, p5, slip1wyf, wenden
 R8 RS verkürzte Reihe: slip1wyf, p4, slip1wyb, wenden
 R9 WS slip1wyb, p bis 2 vor Ende, slip2wyf
 R10 RS verkürzte Reihe: p10, slip1wyb, wenden
 R11 WS slip1wyb, p bis 2 vor Ende, slip2wyf
 R12 RS verkürzte Reihe: p bis 1 vor letzte umwickelten M (um 1 M kürzer als letzte RS-Reihe), slip1wyb, wenden
 R13-24 R11-12 noch 6-mal wiederholen
 R25 WS slip1wyb, p1, slip2wyf
 R26 RS verkürzte Reihe: p2, slip1wyb
 R27 WS slip1wyb, Faden nach vorne bringen, slip2wyf
 R28 RS verkürzte Reihe: p2, wenden
 R29 WS slip2wyf
 R30 RS p16

Wie auf der ersten Seite die Umwicklungen langziehen, um die lange Reihe anzugleichen.

Den **zweiten Teil der Ecke** mit länger werdenden Reihen stricken wie folgt:

- 31 WS p14, slip2wyf
 32 RS verkürzte Reihe: p2, wenden
 33 WS slip2wyf

- 34 RS verkürzte Reihe: p2, slip1wyb, wenden
 35 WS slip1wyb, Faden nach vorne bringen, slip2wyf
 36 RS verkürzte Reihe: p3, slip1wyb, wenden
 37 WS slip1wyb, p1, slip2wyf
 38 RS verkürzte Reihe: p bis inklusive umwickelte M (1 länger als zuvor), slip1wyb, wenden
 39 WS slip1wyb, bis 2 vor Ende, slip2wyf
 R40-57 R38-39 noch 9-mal wiederholen
 58 RS verkürzte Reihe: p14, slip1wyb, wenden
 59 WS slip1wyb, p bis 2 vor Ende, slip2wyf
 60 RS p16

Faden nicht abschneiden



4. Ausschnitt mit verkürzten Reihen

- R1 RS In Fortsetzung der letzten Reihe auf der RS, **146-146-162-162-178-178-194-194-210 M** vom Knötchenrand aufnehmen, dabei immer eine M aus einem Knötchen und eine M aus dem Faden zum nächsten Knötchen aufnehmen und rechts stricken (1M je Reihe) – so werden beide Seiten gleich schön und die Jacke kann gewendet werden.
 Dann 16 stillgelegte M aufnehmen und k14 bis 2 vor Ende, slip2wyb

=178-178-194-194-210-210-226-226-242 M



Turn Around the Corner

Stricke mit der Nadelstärke vom ersten Kragen-Teil und **platziere 6 Marker** für Armausschnitte und Blenden (das kraus rechts und kraus links Muster wird an den Blenden fortgesetzt) wie folgt:

R2 WS Front k16, **pm**, p14-14-17-17-20-20-23-23-27, **pm**
 Ärmel p32-32-34-34-36-36-38-38-38, **pm**
 Rücken p54-54-60-60-66-66-72-72-80, **pm**
 Ärmel p32-32-34-34-36-36-38-38-38, **pm**
 Front p14-14-17-17-20-20-23-23-27, **pm**, p14, slip2wyf

Den Ausschnitt mit verkürzten Reihen für eine tiefere Front stricken wie folgt (hier verkürzte R mit DS - sieht am besten aus in glatt rechts/links):

R3 RS p16, sm, [k bis m, sm] 4-mal, k1 (rechte Front), wenden
 R4 WS DS, sm, [p bis m, sm] 3-mal, p1 (linke Front), wenden
 R5 RS DS, sm, [k bis m, sm] 3-mal, k bis DS, k DS, k1, wenden
 R6 WS DS, [p bis m, sm] 4-mal, p DS, p1, wenden
 R7 RS DS, [k bis m, sm] 4-mal, k bis DS, k DS, k2, wenden
 R8 WS DS, [p bis m, sm] 4-mal, p bis DS, p DS, p2, wenden
 R9 RS DS, [k bis m, sm] 4-mal, k bis DS, k DS, k3, wenden
 R10 WS DS, [p bis m, sm] 4-mal, p bis DS, p DS, p3, wenden
 R11 RS DS, [k bis m, sm] 4-mal, k bis DS, k DS, k4, wenden
 R12 WS DS, [p bis m, sm] 4-mal, p bis DS, p DS, p4, wenden
 R13 RS DS, [k bis m, sm] 4-mal, k bis DS, k DS, k bis m, sm, k14, slip2wyb
 R14 WS k16, sm, [p bis m, sm] 4-mal, p bis DS, p DS, p bis m, sm, p14, slip2wyf

Stricke mit der Nadelstärke für Maschenprobe (16M x 22R) und arbeite **Zunahmen** für die **Armausschnitte** wie folgt:

R1 RS p16, sm, [k bis m, **LLI**, sm, **RLI**] 4-mal, k bis m, sm, k14, slip2wyb
 R2 WS k16, sm, p zum letzten Marker, sm, p14, slip2wyf

R3 RS p16, sm, k zum letzten Marker, sm, k14, slip2wyb
 R4 WS k16, sm, p zum letzten Marker, sm, p14, slip2wyf

R1-4 noch 2-mal wiederholen,

dann **R1-2** noch 2-4-4-5-5-7-8-9-9-mal wiederholen

= 64-68-74-76-82-86-94-96-104 M am Rücken
 = 35-37-40-41-44-46-50-51-55 M je Front (incl. Blende)
 = 42-46-48-50-52-56-60-62-62 M je Ärmel

5. Ärmel abteilen

Ärmel-Maschen stilllegen und unter den Achseln einige Maschen anschlagen für eine **gute Passform** (um die Jacke wenden zu können, [provisorischen Anschlag auf Kabel](#) verwenden- siehe link / QR-code auf Seite 3).

OPTION für Zwischen-Größen oder größer als 5XL:

Für mehr Weite jedes Mal 1-2 Maschen mehr anschlagen. Jeweils 1 M mehr ergibt 4M (2cm) mehr Körperweite und 2M (1cm) mehr Ärmelweite. Alle folgenden Maschenzahlen ändern sich entsprechend.

R1 RS p16, sm, [k bis m, **rm**, Ärmel-Maschen stilllegen, **rm**, 2-3-3-5-5-6-6-9-9 anschlagen, **pm**, 2-3-3-5-5-6-6-9-9 anschlagen] 2-mal, k bis m, sm, k14, slip2wyb
 R2 WS k16, sm, p zum letzten Marker, sm, p14, slip2wyf
 = 37-40-43-46-49-52-56-60-64 M je Front
 = 68-74-80-86-92-98-106-114-122 M am Rücken

R3 RS p16, sm, k zum letzten Marker, sm, k14, slip2wyb
 R4 WS k16, sm, p zum letzten Marker, sm, p14, slip2wyf

R3-4 noch 2-mal wiederholen.

Hier verlängern, falls nötig. Die Jacke sollte bis knapp oberhalb der breitesten Stelle an der Brust reichen.

6. Brustabnäher

Für eine **perfekte Passform** werden **Abnäher** mit verkürzten Reihen gestrickt wie folgt:

OPTION: dieser Schritt kann ausgelassen werden.

Verkürzte Reihen Linke Front

R1.1 RS p16, sm, k bis m, wenden

R1.2 WS DS, p bis m, sm, p14, slip2wyf

R1.3 RS p16, sm, k bis 3 vor DS, wenden

R1.4 WS DS, p bis m, sm, p14, slip2wyf

R1.3-1.4 noch 0-0-1-1-2-2-2-3-3-mal wiederholen (für eine größere Oberweite öfter wiederholen, bei wenig Oberweite weniger oft)

R1.5 RS p16, sm, k zum letzten Marker, sm, k14, slip2wyf (die DS als eine M stricken)

Verkürzte Reihen Rechte Front

R2.1 WS k16, sm, p bis m, wenden

R2.2 RS DS, k bis m, sm, k14, slip2wyf

R2.3 WS k16, sm, p bis 3 vor DS, wenden

R2.4 RS DS, k bis m, sm, k14, slip2wyf

R2.3-2.4 noch 0-0-1-1-2-2-2-3-3-mal wiederholen

(angleichen an die linke Front, falls Du die Wiederholungen verändert hast)

R2.5 WS k16, sm, p zum letzten Marker, sm, p14, slip2wyf (die DS als eine M stricken)

7. Body

R1 RS p16, sm, k zum letzten Marker, sm, k14, slip2wyf

R2 WS k16, sm, p zum letzten Marker, sm, p14, slip2wyf

Wähle Deine Variante für eine perfekt passende Jacke:

a) Gerade

R1-2 wiederholen bis

66 Reihen / 30cm für die kurze Variante
(wie gezeigt)

78 Reihen / 35cm für die lange Variante
ab Armausschnitt oder zur gewünschten
Länge, 2cm für das Bündchen berücksichtigen.
Für diese Variante können die
Seitlichen Marker entfernt werden.



b) Taillierung

Abnahme-Reihe (siehe unten) in der nächsten R und dann **noch 3-mal jede 8R** wiederholen. Alle anderen Reihen wie für R1 (RS) und R2 (WS) stricken. Nach der letzten Abnahme-R noch 7R bis Taillenhöhe (Anprobe, anpassen falls nötig)

OPTION: für einen kurzen Oberkörper oder falls vor den Abnähern verlängert wurde, jede 6R abnehmen

Abnahme-R:

RS p16, sm, [k bis 4 vor m, **k2tog**, k2, sm, k2, **ssk**] 2-mal, k bis m, sm, k14, slip2wyf

Turn Around the Corner



Zunahme-Reihe (siehe unten) in der nächsten R und dann **noch 3-mal jede 6R wiederholen für die kurze Variante** (endet kurz oberhalb der breitesten Stelle an den Hüften)

5-mal wiederholen jede 6R für die lange Variante.

Alle anderen Reihen wie für R1 (RS) und R2 (WS) stricken.

Zunahme-R:

RS p16, sm, [k bis 2 vor m, **RLI**, k2, sm, k2, **LLI**] 2-mal, k bis m, sm, k14, slip2wyb

Nach der letzten Zunahme-R noch 1R (WS) oder zur gewünschten Länge stricken.

8. Bündchen

R1 RS p16,
Faden abschneiden und die 16M
zurück auf die linke Nadel heben,
um noch eine RS zu stricken

Wechseln zu dünnerer Nadel (-0.5mm)
und neuen Faden ansetzen

R2 RS slip2wyb, k bis 2 vor Ende,
slip2wyb
R3 WS k bis Ende

R2-3 noch 3-mal wiederholen
Auf der RS mit rechten M abketten



9. Ärmel

In Runden glatt rechts stricken mit Nadelspiel oder Kabel und magic loop
(Nadelstärke von Maschenprobe).

Beginnend unter der Achsel: **pm**, 2-3-3-5-5-6-6-9-9 M vom Anschlag
aufnehmen und rechts stricken, stillgelegte Maschen aufnehmen und rechts
stricken, 2-3-3-5-5-6-6-9-9 M vom Anschlag aufnehmen und rechts stricken

= 46-52-54-60-62-68-72-80-80 M

6-6-6-6-6-6-5-5 Runden glatt rechts stricken

Beginnend in der nächsten Runde, 8-8-9-9-9-12-12-15-15-mal
jede 8-8-8-8-8-6-6-5-5 R abnehmen wie in der Abnahme-R (siehe unten)

Abnahme-R: sm, k2, **k2tog**, k bis 4 vor m, **ssk**, k2 (2 M abgenommen)

= 30-36-36-42-44-44-48-50-50 M

Nach der letzten Abnahme-R noch 1R oder zur gewünschten Länge stricken
(10cm für das Bündchen berücksichtigen)

Wechseln zu dünnerer Nadel (-0.5mm)

Der Schlitz ist auf der Ärmel-Rückseite wie
bei einem Hemd oder Blazer.
Achte auf den richtigen Ärmel!

Linker Ärmel:

R1 RS k bis 12 vor m, **pm**,
R2 RS k bis m, **rm**, k bis m, sm

Rechter Ärmel:

R1 RS k bis m, **rm**, k12, **pm**,
R2 RS k bis m, sm



Turn Around the Corner



Beide Ärmel:

R3 RS p bis m, sm

R4 RS k bis m, sm

R5 RS p bis m, sm

R4-5 noch 3-mal wiederholen

dann für den **Schlitz in Reihen** fortsetzen wie folgt:

R6 RS k1, **LLI**, k bis 1 vor m, **RLI**, k1, wenden

R7 WS k bis 2 vor Ende, slip2wyb, wenden

R7 noch 12-mal wiederholen (auf RS und WS),

dann auf der RS mit rechten M abketten

10. Fertigstellung

Ich hoffe, Du hattest Spaß,
dieses Design von Hinterm Stein zu stricken
und bist zufrieden mit dem Ergebnis!

Fäden vernähen und die Jacke vorsichtig dampfbügeln oder waschen und
flach trocknen für ein gleichmäßiges Maschenbild und eine perfekte Form.
Es lohnt sich!

**Mit jeder Masche ist ein Stück von Dir entstanden,
individuell und mit Liebe gestrickt.
Ich wünsche Dir viel Freude mit Deiner neuen Jacke.
Trage sie mit Stolz!**

Danke, dass Du mit mir gestrickt hast!

♥ Jutta

P.S.: ich freue mich auf
Dein Projekt auf Ravelry
und Instagram!
Wenn Du @hintermstein
erwähnst, kann ich es auch
nicht übersehen.
#TurnAroundTheCorner
#hintermstein

Du suchst ein neues Projekt?

**Finde Inspiration @hintermstein, im [Ravelry Store](#) und
[hinterm-stein.com](#)**

**Oder melde Dich an zum [Newsletter](#)
für aktuelle Info und VIP-Rabatte.**

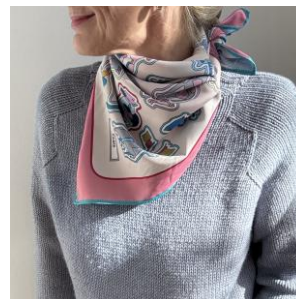


[Hinterm-stein.com](#)

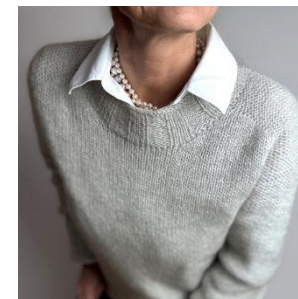


[Designs auf Ravelry](#)

**Dir gefallen rasche Projekte mit besonderen Details? –
klick auf den link oder das Bild**



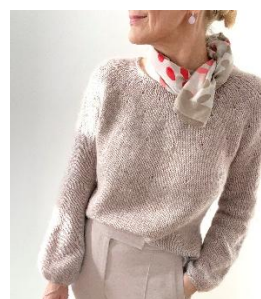
[Big Steps](#)



[Destress Sweater](#)



[CozyX](#)



[Get the Groove](#)



[Crab Holes](#)



[Maqic Dots Raglan](#)